

**АДМИНИСТРАТИВНЫЙ РЕГЛАМЕНТ**  
по предоставлению муниципальной услуги  
«Утверждение схемы расположения земельного участка или земельных участков  
на кадастровом плане территории Солонешенского района Алтайского края»

1. Общие положения.

1.1. Предмет административного регламента.

Административный регламент предоставления муниципальной услуги «Утверждение схемы расположения земельного участка или земельных участков на кадастровом плане территории Солонешенского района Алтайского края» (далее – «Административный регламент»), разработан в целях повышения качества и доступности предоставления муниципальной услуги, создания комфортных условий для получения муниципальной услуги, в том числе через краевое автономное учреждение «Многофункциональный центр предоставления государственных и муниципальных услуг Алтайского края» (далее – Многофункциональный центр)<sup>1</sup>, в электронной форме с использованием федеральной государственной информационной системы «Единый портал государственных и муниципальных услуг (функций)»<sup>2</sup> (далее – Единый портал государственных и муниципальных услуг (функций)) с соблюдением норм законодательства Российской Федерации о защите персональных данных.

Административный регламент определяет состав, последовательность и сроки выполнения административных процедур, требования к порядку их выполнения, порядок и формы контроля за исполнением административного регламента, порядок досудебного (внесудебного) обжалования заявителем решений и действий (бездействия) Администрации Солонешенского района (Далее – Администрация района), предоставляющей муниципальную услугу, должностного лица Администрации района, предоставляющего муниципальную услугу, либо муниципального служащего при предоставлении муниципальной услуги, в пределах полномочий по распоряжению:

земельными участками, находящимися в собственности муниципального образования Солонешенский район Алтайского края;

земельными участками, государственная собственность на которые не разграничена, расположенными в границах муниципального образования Солонешенский район Алтайского края.

Административный регламент регулирует общественные отношения, возникающие при изъявлении гражданами и юридическими лицами подготовки схемы расположения земельного участка на кадастровом плане территории, в случае если земельный участок предстоит образовать или границы земельного участка подлежат уточнению в соответствии с Федеральным законом от 13.07.2015 №218-ФЗ «О государственной регистрации недвижимости», для предоставления без проведения торгов.

1.2 Описание заявителей.

Правом на подачу заявления о предоставлении муниципальной услуги обладают граждане, юридические лица, заинтересованные в утверждении схемы расположения земельного участка или земельных участков, находящихся в собственности муниципального образования Солонешенский район Алтайского края или государственная собственность на которые не разграничена, на кадастровом плане территории (далее – схема расположения земельного участка), если земельный участок предстоит образовать и не утвержден проект межевания территории, в границах которой предусмотрено образование земельного участка (далее – заявитель).

<sup>1</sup> при условии наличия заключенного соглашения о взаимодействии между Многофункциональным центром и ОМСУ

<sup>2</sup> предоставление муниципальной услуги осуществляется в электронной форме при наличии регистрации заявителя на Едином портале государственных и муниципальных услуг (функций), а также специальной кнопки «Получить услугу».

От имени заявителей в целях получения муниципальной услуги могут выступать лица, имеющие такое право в соответствии с законодательством Российской Федерации либо в силу наделения их заявителем в порядке, установленном законодательством Российской Федерации, соответствующими полномочиями.

## 2. Стандарт предоставления муниципальной услуги.

### 2.1. Наименование муниципальной услуги.

«Утверждение схемы расположения земельного участка или земельных участков на кадастровом плане территории» (далее - муниципальная услуга).

### 2.2. Наименование органа местного самоуправления, предоставляющего муниципальную услугу.

Муниципальную услугу предоставляет Администрация Солонешенского района (Далее – Администрация района), наделенная соответствующими полномочиями в соответствии с федеральным законодательством, законодательством Алтайского края и муниципального образования.

Процедуры приема документов от заявителя, рассмотрения документов и выдачи результата предоставления муниципальной услуги осуществляется должностными лицами (муниципальными служащими) отдела по управлению муниципальным имуществом комитета по управлению муниципальным имуществом и сельскому хозяйству Администрации Солонешенского района (Далее – Отдел).

### 2.3. Требования к порядку информирования о предоставлении муниципальной услуги.

2.3.1. Информация по вопросам предоставления муниципальной услуги является открытой и общедоступной, может быть получена заявителем лично посредством письменного и (или) устного обращения, через электронную почту, по телефону для справок, на официальном интернет-сайте Администрации района, на информационных стендах в залах приема заявителей в Администрации района, в Многофункциональном центре при личном обращении заявителя и в центре телефонного обслуживания, на интернет-сайте Многофункционального центра, при использовании Единого портала государственных и муниципальных услуг (функций) в информационно - телекоммуникационной сети «Интернет».

2.3.1.1 Информация о предоставлении муниципальной услуги на Едином портале государственных и муниципальных услуг (функций).

На Едином портале государственных и муниципальных услуг (функций) размещается следующая информация:

- 1) исчерпывающий перечень документов, необходимых для предоставления муниципальной услуги, требования к оформлению указанных документов, а также перечень документов, которые заявитель вправе представить по собственной инициативе;
- 2) круг заявителей;
- 3) срок предоставления муниципальной услуги;
- 4) результаты предоставления муниципальной услуги, порядок представления документа, являющегося результатом предоставления муниципальной услуги;
- 5) исчерпывающий перечень оснований для приостановления или отказа в предоставлении муниципальной услуги;
- 6) о праве заявителя на досудебное (внесудебное) обжалование действий (бездействия) и решений, принятых (осуществляемых) в ходе предоставления муниципальной услуги;
- 7) формы заявлений (уведомлений, сообщений), используемые при предоставлении муниципальной услуги.

Информация на Едином портале государственных и муниципальных услуг (функций) о порядке и сроках предоставления муниципальной услуги на основании сведений, содержащихся в федеральной государственной информационной системе «Федеральный реестр государственных и муниципальных услуг (функций)», предоставляется заявителю бесплатно.

Доступ к информации о сроках и порядке предоставления услуги осуществляется без выполнения заявителем каких-либо требований, в том числе без использования программного обеспечения, установка которого на технические средства заявителя требует заключения лицензионного или иного соглашения с правообладателем программного обеспечения,

предусматривающего взимание платы, регистрацию или авторизацию заявителя или предоставление им персональных данных.

Основными требованиями к информированию заявителей о предоставлении муниципальной услуги являются:

- достоверность предоставляемой информации;
- четкость и лаконичность в изложении информации;
- полнота информирования;
- наглядность форм предоставляемой информации;
- удобство и доступность информации;
- оперативность предоставления информации.

2.3.2. Сведения о месте нахождения Администрации района, предоставляющей муниципальную услугу, графике работы, почтовом адресе и адресах электронной почты для направления обращений, о телефонных номерах размещены на официальном интернет-сайте Администрации района, на информационном стенде в зале приема заявителей, на Едином портале государственных и муниципальных услуг (функций), а также в Приложении 1 к Административному регламенту.

2.3.3. Сведения о месте нахождения Многофункционального центра, графике работы, адресе официального интернет-сайта, адрес электронной почты, контактный телефон центра телефонного обслуживания размещаются на информационном стенде Администрации района и в приложении 2 к Административному регламенту.

2.3.4. Сведения об органах государственной власти, органах местного самоуправления и организациях, участвующих в предоставлении муниципальной услуги.

При предоставлении муниципальной услуги Администрация района взаимодействует с Федеральной службой государственной регистрации, кадастра и картографии, иными органами государственной власти, органами местного самоуправления и подведомственными им организациями.

2.3.5. При обращении заявителя в Администрацию района письменно или через электронную почту за получением информации (получения консультации) по вопросам предоставления муниципальной услуги ответ направляется в срок, не превышающий 10 дней со дня регистрации обращения.

По телефону специалисты Администрации района дают исчерпывающую информацию по предоставлению муниципальной услуги.

Консультации по предоставлению муниципальной услуги осуществляются специалистами Администрации района при личном обращении в рабочее время.

Консультации по предоставлению муниципальной услуги осуществляются по следующим вопросам:

- 1) перечню документов, необходимых для предоставления муниципальной услуги, комплектности (достаточности) представленных документов;
- 2) источника получения документов, необходимых для предоставления муниципальной услуги;
- 3) времени приема и выдачи документов;
- 4) сроков предоставления муниципальной услуги;
- 5) порядка обжалования действий (бездействия) и решений, осуществляемых и принимаемых в ходе предоставления муниципальной услуги;
- 6) иных вопросов, входящих в компетенцию Администрации района, предоставляющей муниципальную услугу.

Если поставленные гражданином вопросы не входят в компетенцию Администрации района, специалист информирует посетителя о невозможности предоставления сведений и разъясняет ему право обратиться в орган, в компетенцию которого входят ответы на поставленные вопросы.

2.3.6. При предоставлении муниципальной услуги запрещается требовать от заявителя осуществления действий, в том числе согласований, необходимых для получения муниципальной услуги и связанных с обращением в государственные органы, органы местного самоуправления и организации, подведомственные государственным органам и органам местного самоуправления, за исключением получения услуг, включенных в Перечень услуг, которые являются

необходимыми и обязательными для предоставления муниципальных услуг на территории муниципального образования.

#### 2.4. Результат предоставления муниципальной услуги.

Результатом предоставления муниципальной услуги является направление (выдача) заявителю одного из следующих документов:

- решения об утверждении схемы расположения земельного участка на кадастровом плане территории;
- решения об отказе в утверждении схемы расположения земельного участка на кадастровом плане территории.

2.5. Срок предоставления муниципальной услуги, с учетом необходимости обращения в организации, участвующие в ее предоставлении, срок приостановления предоставления муниципальной услуги в случае, если такая возможность предусмотрена законодательством Российской Федерации, сроки выдачи (направления) документов, являющихся результатом предоставления муниципальной услуги.

2.5.1. Максимальный срок принятия решения об утверждении схемы расположения земельного участка на кадастровом плане территории или об отказе в утверждении схемы расположения земельного участка на кадастровом плане территории составляет не более 14 дней со дня поступления заявления.

В случае, если схема расположения земельного участка, в соответствии с которой предстоит образовать земельный участок, подлежит согласованию в соответствии со статьей 3.5 Федерального закона от 25.10.2001 №137-ФЗ «О введении в действие Земельного кодекса Российской Федерации» срок рассмотрения заявления может быть продлен, но не более чем до 45 дней со дня поступления заявления.

В случае подачи заявителем документов через многофункциональный центр, срок предоставления муниципальной услуги исчисляется со дня передачи многофункциональным центром полного пакета документов, необходимых для оказания муниципальной услуги, в комитет.

2.5.2. В случае, если на дату поступления заявления об утверждении схемы расположения земельного участка на рассмотрении Администрации находится представленная ранее другим лицом схема расположения земельного участка и местоположение земельных участков, образование которых предусмотрено этими схемами, частично или полностью совпадает, Администрация принимает решение о приостановлении срока рассмотрения заявления об утверждении схемы расположения земельного участка, поданного позднее, и направляет принятое решение заявителю.

Срок рассмотрения поданного позднее заявления об утверждении схемы расположения земельного участка приостанавливается до принятия решения об утверждении направленной или представленной ранее схемы расположения земельного участка или до принятия решения об отказе в утверждении указанной схемы.

#### 2.6. Перечень нормативных правовых актов, непосредственно регулирующих предоставление муниципальной услуги.

Предоставление муниципальной услуги осуществляется в соответствии со следующими нормативными правовыми актами:

- 1) Конституцией Российской Федерации;
- 2) Земельный кодекс Российской Федерации;
- 3) Гражданским кодексом Российской Федерации;
- 4) Градостроительным кодексом Российской Федерации;
- 5) Федеральным законом от 25.10.2001 №137-ФЗ «О введении в действие Земельного кодекса Российской Федерации»;
- 6) Федеральным законом от 06.10.2003 №131-ФЗ «Об общих принципах организации местного самоуправления в Российской Федерации»;
- 7) Федеральным законом от 27.07.2010 №210-ФЗ «Об организации предоставления государственных и муниципальных услуг»;
- 8) Федеральным законом от 27.07.2006 №152-ФЗ «О персональных данных»;
- 9) Федеральным законом от 06.04.2011 №63-ФЗ «Об электронной подписи»;

10) Федеральный закон от 13.07.2015 №218-ФЗ «О государственной регистрации недвижимости»;

11) Постановлением Правительства РФ от 25.01.2013 № 33 «Об использовании простой электронной подписи при оказании государственных и муниципальных услуг»;

12) Постановлением Правительства РФ от 26.03.2016 № 236 «О требованиях к предоставлению в электронной форме государственных и муниципальных услуг»;

13) Приказом Минэкономразвития России от 27.11.2014 № 762 «Об утверждении требований к подготовке схемы расположения земельного участка или земельных участков на кадастровом плане территории и формату схемы расположения земельного участка или земельных участков на кадастровом плане территории в форме электронного документа, формы схемы расположения земельного участка или земельных участков на кадастровом плане территории, подготовка которой осуществляется в форме документа на бумажном носителе»;

14) Приказом Минэкономразвития России от 14.01.2015 №1 «Об утверждении перечня документов, подтверждающих право заявителя на приобретение земельного участка без проведения торгов»;

15) Приказом Минэкономразвития России от 14.01.2015 №7 «Об утверждении порядка и способов подачи заявлений об утверждении схемы расположения земельного участка или земельных участков на кадастровом плане территории, заявления о проведении аукциона по продаже земельного участка, находящегося в государственной или муниципальной собственности, или аукциона на право заключения договора аренды земельного участка, находящегося в государственной или муниципальной собственности, заявления о предварительном согласовании предоставления земельного участка, находящегося в государственной или муниципальной собственности, заявления о предоставлении земельного участка, находящегося в государственной или муниципальной собственности, и заявления о перераспределении земель и (или) земельных участков, находящихся в государственной или муниципальной собственности, и земельных участков, находящихся в частной собственности, в форме электронных документов с использованием информационно-телекоммуникационной сети «Интернет», а также требований к их формату»;

16) Законом Алтайского края от 22.12.2015 №123-ЗС «О реализации отдельных полномочий по распоряжению земельными участками, находящимися в государственной или муниципальной собственности»;

17) Уставом муниципального образования Солонешенский район Алтайского края;

18) Положением об отделе по управлению муниципальным имуществом комитета по управлению муниципальным имуществом и сельскому хозяйству Администрации Солонешенского района Алтайского края;

19) иными муниципальными правовыми актами.

2.7. Исчерпывающий перечень документов,  
необходимых для предоставления муниципальной услуги.

2.7.1. Основанием для предоставления муниципальной услуги является направленное в Администрацию района заявление в письменной форме, представленное на личном приеме, направленное почтой или в форме электронного документа через Единый портал государственных и муниципальных услуг (функций) либо поданное через Многофункциональный центр, по форме согласно приложению 3 к Административному регламенту.

К указанному заявлению прилагаются следующие документы:

1) документ, удостоверяющий личность заявителя;

2) документ, подтверждающий полномочия представителя заявителя, в случае, если с заявлением об утверждении схемы расположения земельного участка обращается представитель заявителя;

3) документы, подтверждающие право заявителя на приобретение земельного участка без проведения торгов и предусмотренные перечнем, утвержденным приказом Минэкономразвития России от 12.01.2015 №1, за исключением документов, которые предоставляются в порядке межведомственного информационного взаимодействия;

4) схема расположения земельного участка;

5) проектная документация о местоположении, границах, площади и об иных количественных и качественных характеристиках лесных участков в случае, если подано заявление о предварительном согласовании предоставления лесного участка;

6) заверенный перевод на русский язык документов о государственной регистрации юридического лица в соответствии с законодательством иностранного государства в случае, если заявителем является иностранное юридическое лицо;

7) копии правоустанавливающих и (или) правоудостоверяющих документов на исходный земельный участок, если права на него зарегистрированы в Едином государственном реестре недвижимости (при подаче заявления об утверждении схемы расположения земельного участка в целях образования земельных участков путем раздела, объединения, выдела из земельных участков);

8) согласие в письменной форме землепользователей, землевладельцев, арендаторов, залогодержателей исходных земельных участков, за исключением случаев, определенных в пункте 4 статьи 11.2 Земельного кодекса РФ, в которых такое согласие не требуется (при подаче заявления об утверждении схемы расположения земельного участка в целях образования земельных участков путем раздела, объединения, выдела из земельных участков);

9) согласие всех собственников объектов недвижимости (зданий, сооружений, помещений), расположенных на земельном участке, который предстоит образовать.

2.7.2. Исчерпывающий перечень документов, необходимых в соответствии с нормативными правовыми актами для предоставления государственной услуги, которые находятся в распоряжении государственных органов, органов местного самоуправления и иных органов, участвующих в предоставлении государственной услуги, и которые заявитель вправе предоставить:

1) выписка из Единого государственного реестра юридических лиц (далее - ЕГРЮЛ) о юридическом лице, являющемся заявителем;

2) выписка из Единого государственного реестра индивидуальных предпринимателей (далее - ЕГРИП) об индивидуальном предпринимателе, являющемся заявителем;

3) выписка из Единого государственного реестра недвижимости (далее - ЕГРН) об объекте недвижимости (о здании и (или) сооружении, расположенном(ых) на испрашиваемом земельном участке);

4) выписка из ЕГРН об испрашиваемом земельном участке.

Непредставление заявителем указанных документов не является основанием для отказа заявителю в предоставлении государственной услуги.

2.7.3. Документы, прилагаемые к заявлению, получают заявителем в порядке, установленном действующим законодательством Российской Федерации.

Запрещается требовать от заявителя:

предоставления документов и информации или осуществления действий, предоставление или осуществление которых не предусмотрено нормативными правовыми актами, регулирующими отношения, возникающие в связи с предоставлением муниципальной услуги;

предоставления документов и информации, которые находятся в распоряжении Администрации района, иных органов местного самоуправления, государственных органов, организаций в соответствии с нормативными правовыми актами Российской Федерации, нормативными правовыми актами Алтайского края и муниципальными правовыми актами, за исключением документов, указанных в части 6 статьи 7 Федерального закона от 27.07.2010 №210-ФЗ «Об организации предоставления государственных и муниципальных услуг»;

предоставления документов и информации, отсутствие и (или) недостоверность которых не указывались при первоначальном отказе в приеме документов, необходимых для предоставления муниципальной услуги, либо в предоставлении муниципальной услуги, за исключением случаев, предусмотренных пунктом 4 части 1 статьи 7 Федерального закона от 27.07.2010 №210-ФЗ «Об организации предоставления государственных и муниципальных услуг».

Запрещается отказывать заявителю:

в приеме заявления и иных документов, необходимых для предоставления муниципальной услуги, а также в предоставлении муниципальной услуги в случае, если заявление и документы, необходимые для ее предоставления, поданы в соответствии с информацией о сроках и порядке

предоставления муниципальной услуги, опубликованной на Едином портале государственных и муниципальных услуг (функций), официальном сайте.

2.8. Порядок и способы подачи заявления и документов на получение муниципальной услуги в форме электронных документов с использованием сети «Интернет» определяются в соответствии с приказом Минэкономразвития России от 14.01.2015 №7.

Заявление в форме электронного документа по выбору заявителя представляется в Администрацию района:

путем заполнения формы запроса, размещенной на официальном сайте муниципального образования в сети Интернет (далее – «официальный сайт»), в том числе посредством отправки через личный кабинет Единого портала государственных или муниципальных услуг (функций) или местного портала (при наличии);

путем направления электронного документа в Администрацию района на официальную электронную почту (далее - представление посредством электронной почты).

В заявлении указывается один из следующих способов предоставления результатов рассмотрения заявления:

в виде бумажного документа, который заявитель получает непосредственно при личном обращении;

в виде бумажного документа, который направляется Администрацией района заявителю посредством почтового отправления;

в виде электронного документа, размещенного на официальном сайте, ссылка на который направляется Администрацией района заявителю посредством электронной почты;

в виде электронного документа, который направляется Администрацией района заявителю посредством электронной почты.

Дополнительно в заявлении указывается способ предоставления результатов рассмотрения заявления Администрацией района в виде бумажного документа, который заявитель получает непосредственно при личном обращении, либо который направляется органом местного самоуправления заявителю посредством почтового отправления.

Заявление в форме электронного документа может быть подписано по выбору заявителя (если заявителем является физическое лицо):

электронной подписью заявителя (представителя заявителя);

усиленной квалифицированной электронной подписью заявителя (представителя заявителя).

Заявление от имени юридического лица может быть заверено по выбору заявителя электронной подписью либо усиленной квалифицированной электронной подписью:

лица, действующего от имени юридического лица без доверенности;

представителя юридического лица, действующего на основании доверенности, выданной в соответствии с законодательством Российской Федерации.

При подаче заявлений к нему прилагаются документы, представление которых заявителем предусмотрено пунктом 2.7.1 Административного регламента.

Заявление и прилагаемые к ним документы посредством отправки через Единый портал государственных и муниципальных услуг (функций) направляются в виде файлов в формате XML (далее - XML-документ), созданных с использованием XML-схем и обеспечивающих считывание и контроль представленных данных.

Заявления представляются в уполномоченный орган в виде файлов в формате doc, docx, txt, xls,xlsx, rtf, если указанные заявления предоставляются в форме электронного документа посредством электронной почты.

Электронные документы (электронные образы документов), прилагаемые к заявлению, в том числе доверенности, направляются в виде файлов в форматах PDF, TIF.

Качество предоставляемых электронных документов (электронных образов документов) в форматах PDF, TIF должно позволять в полном объеме прочитать текст документа и распознать реквизиты документа.

Средства электронной подписи, применяемые при подаче заявлений и прилагаемых к заявлению электронных документов, должны быть сертифицированы в соответствии с законодательством Российской Федерации.

Заявление, представленное с нарушением настоящего пункта, не рассматривается

Администрацией.

2.9. Исчерпывающий перечень оснований для отказа в приеме документов, необходимых для предоставления муниципальной услуги.

Заявление об утверждении схемы расположения земельного участка на кадастровом плане территории возвращается в следующих случаях если:

заявление не соответствует требованиям пунктов 2.7.1. Административного регламента;  
заявление подано в иной уполномоченный орган;

к заявлению не приложены документы, предусмотренные пунктами 2.7.1 Административного регламента.

Электронная форма заявления, направленная с использованием сети «Интернет», с нарушением требований, предусмотренных пунктом 2.8. Административного регламента, Администрацией не рассматривается.

2.10. Исчерпывающий перечень оснований для приостановления и (или) отказа в предоставлении муниципальной услуги.

2.10.1. Предоставление муниципальной услуги приостанавливается в случае, если на дату поступления заявления об утверждении схемы расположения земельного участка на рассмотрении Администрации находится представленная ранее другим лицом схема расположения земельного участка и местоположение земельных участков, образование которых предусмотрено этими схемами, частично или полностью совпадает.

2.10.2. Основаниями для отказа в предоставлении государственной услуги, по результатам которой заявителю направляется решение об отказе в утверждении схемы расположения земельного участка, являются случаи, определенные пунктом 16 статьи 11.10 Земельного кодекса РФ, Федеральным законом от 25.10.2001 №137-ФЗ «О введении в действие Земельного кодекса Российской Федерации», законом Алтайского края от 22.12.2015 №123-ЗС «О реализации отдельных полномочий по распоряжению земельными участками, находящимися в государственной или муниципальной собственности»:

1) несоответствие схемы расположения земельного участка ее форме, формату или требованиям к ее подготовке, которые установлены в соответствии с пунктом 12 статьи 11.10 Земельного кодекса Российской Федерации;

2) полное или частичное совпадение местоположения земельного участка, образование которого предусмотрено схемой его расположения, с местоположением земельного участка, образуемого в соответствии с ранее принятым решением об утверждении схемы расположения земельного участка, срок действия которого не истек;

3) разработка схемы расположения земельного участка с нарушением предусмотренных статьей 11.9 Земельного кодекса Российской Федерации требований к образуемым земельным участкам;

4) несоответствие схемы расположения земельного участка утвержденному проекту планировки территории, землеустроительной документации, положению об особо охраняемой природной территории;

5) расположение земельного участка, образование которого предусмотрено схемой расположения земельного участка, в границах территории, для которой утвержден проект межевания территории;

6) принятое в отношении земельного участка решение уполномоченного органа о его образовании (формировании) с целью проведения аукциона или решение о проведении аукциона;

7) принятое в отношении земельного участка решение уполномоченного органа об отборе земельных участков для последующего их предоставления жилищно-строительным кооперативам;

8) включение земельного участка в перечень земельных участков, предоставляемых для индивидуального жилищного строительства или ведения личного подсобного хозяйства гражданам в соответствии с законом Алтайского края от 09.11.2015 года № 98-ЗС «О бесплатном предоставлении в собственность земельных участков»;

9) несоответствие площади земельного участка предельным максимальным и минимальным размерам земельного участка, установленным градостроительными регламентами, нарушение требований нормативов градостроительного проектирования, строительных норм и правил, устанавливающих нормы отвода земель для конкретных видов деятельности;



10) наличие обеспечительных мер, наложенных в отношении земельного участка;

11) наличие судебного спора о правах на земельный участок, объект недвижимости, расположенный на земельном участке, судебного спора о границах и площади земельного участка и (или) смежных с ним земельных участков;

12) нахождение земельного участка или земельного участка в границах зон с особыми условиями использования, зон градостроительных ограничений и иных территорий, в которых в соответствии с действующим законодательством не допускается и (или) ограничивается размещение объекта либо осуществление деятельности, указанной в заявлении в качестве цели предоставления земельного участка;

13) предоставление заявителем схемы расположения земельного участка на кадастровом плане территории в отношении земельного участка, образование которого допускается исключительно в соответствии с проектом межевания территории;

14) отсутствие письменного согласия всех собственников объектов недвижимости (зданий, сооружений, помещений), расположенных на земельном участке, который предстоит образовать;

15) отказ в согласовании схемы расположения земельного участка, предусмотренный статьей 3.5 Федерального закона от 25.10.2001 N 137-ФЗ "О введении в действие Земельного кодекса Российской Федерации".

2.10.3. Дополнительно к основаниям, указанным в пункте 2.10.2 Регламента, за исключением подпункта 14 пункта 2.10.2 Регламента, основаниями для отказа в предоставлении муниципальной услуги, по результатам которой заявителю направляется решение об отказе в утверждении схемы расположения земельного участка в целях продажи или предоставления в аренду путем проведения аукциона, являются случаи, определенные подпунктами 5 - 9, 13 - 19 пункта 8 статьи 39.11 Земельного кодекса РФ:

1) в отношении земельного участка не установлено разрешенное использование или разрешенное использование земельного участка не соответствует целям использования земельного участка, указанным в заявлении о проведении аукциона;

2) земельный участок не отнесен к определенной категории земель;

3) земельный участок предоставлен на праве постоянного (бессрочного) пользования, безвозмездного пользования, пожизненного наследуемого владения или аренды;

4) на земельном участке расположены здание, сооружение, объект незавершенного строительства, принадлежащие гражданам или юридическим лицам, за исключением случаев размещения сооружения (в том числе сооружения, строительство которого не завершено) на земельном участке на условиях сервитута или объекта, который предусмотрен пунктом 3 статьи 39.36 ЗК РФ и размещение которого не препятствует использованию такого земельного участка в соответствии с его разрешенным использованием;

5) на земельном участке расположены здание, сооружение, объект незавершенного строительства, находящиеся в государственной или муниципальной собственности, и продажа или предоставление в аренду указанных здания, сооружения, объекта незавершенного строительства является предметом другого аукциона либо указанные здание, сооружение, объект незавершенного строительства не продаются или не передаются в аренду на этом аукционе одновременно с земельным участком;

6) земельный участок расположен в границах застроенной территории, в отношении которой заключен договор о ее развитии, или территории, в отношении которой заключен договор о ее комплексном освоении;

7) земельный участок в соответствии с утвержденными документами территориального планирования и (или) документацией по планировке территории предназначен для размещения объектов федерального значения, объектов регионального значения или объектов местного значения;

8) земельный участок предназначен для размещения здания или сооружения в соответствии с государственной программой Российской Федерации, государственной программой субъекта Российской Федерации или адресной инвестиционной программой;

9) в отношении земельного участка принято решение о предварительном согласовании его предоставления;

10) в отношении земельного участка поступило заявление о предварительном согласовании его предоставления или заявление о предоставлении земельного участка, за исключением случаев,

если принято решение об отказе в предварительном согласовании предоставления такого земельного участка или решение об отказе в его предоставлении;

11) земельный участок является земельным участком общего пользования или расположен в границах земель общего пользования, территории общего пользования;

12) земельный участок изъят для государственных или муниципальных нужд, за исключением земельных участков, изъятых для государственных или муниципальных нужд в связи с признанием многоквартирного дома, который расположен на таком земельном участке, аварийным и подлежащим сносу или реконструкции.

2.11. Перечень услуг, которые являются необходимыми и обязательными для предоставления муниципальной услуги.

Перечень услуг, которые являются необходимыми и обязательными для предоставления муниципальной услуги, определяется Администрацией района на основании соответствующих нормативных правовых актов муниципального образования.

2.12. Порядок, размер и основания взимания государственной пошлины или иной платы, установленной за предоставление муниципальной услуги.

Предоставление муниципальной услуги осуществляется бесплатно.

В случае внесения изменений в выданный по результатам предоставления муниципальной услуги документ, направленных на исправление ошибок, допущенных по вине органа и (или) должностного лица, многофункционального центра и (или) работника многофункционального центра, плата с заявителя не взимается.

2.13. Максимальный срок ожидания в очереди при подаче заявления о предоставлении муниципальной услуги и при получении результата предоставления муниципальной услуги.

Срок ожидания в очереди при подаче заявления о предоставлении муниципальной услуги и при получении результата предоставления муниципальной услуги не должен превышать 15 минут.

2.14. Срок регистрации заявления о предоставлении муниципальной услуги.

Регистрация заявления, поданного заявителем, в том числе в электронном виде, осуществляется в день приема.

2.15. Требования к помещениям, в которых предоставляется муниципальная услуга, к местам ожидания, местам для заполнения заявлений о предоставлении муниципальной услуги, информационным стендам с образцами их заполнения и перечнем документов, необходимых для предоставления муниципальной услуги.

2.15.1. Помещение, в котором осуществляется прием заявителей, должно обеспечивать:

- 1) комфортное расположение заявителя и должностного лица Администрации района;
- 2) возможность и удобство оформления заявителем письменного заявления;
- 3) доступ к нормативным правовым актам, регулирующим предоставление муниципальной услуги;
- 4) наличие информационных стендов с образцами заполнения заявлений и перечнем документов, необходимых для предоставления муниципальной услуги.

2.15.2. Требования к обеспечению условий доступности муниципальной услуги для лиц с ограниченной возможностью:

Администрацией района обеспечивается создание инвалидам следующих условий доступности муниципальной услуги и объекта, в котором она предоставляется:

возможность беспрепятственного входа в здание и выхода из него, содействие инвалиду при входе в здание и выходе из него, информирование инвалида о доступных маршрутах общественного транспорта;

возможность посадки в транспортное средство и высадки из него перед входом в здание, в том числе с использованием кресла-коляски, при необходимости – с помощью работников Администрации;

возможность самостоятельного передвижения по территории Администрации в целях доступа к месту предоставления муниципальной услуги, в том числе с помощью работников объекта;

сопровождение инвалидов, имеющих стойкие нарушения функции зрения и самостоятельного передвижения, по территории Администрации;

оказание инвалидам помощи, необходимой для получения в доступной для них форме информации о правилах предоставления муниципальной услуги, в том числе об оформлении

необходимых для ее получения документов, о совершении других необходимых действий, а также иной помощи в преодолении барьеров, мешающих получению инвалидами муниципальной услуги наравне с другими лицами;

надлежащее размещение носителей информации, необходимой для обеспечения беспрепятственного доступа инвалидов к объектам и услугам с учетом ограничений их жизнедеятельности;

обеспечение допуска на объект собаки-проводника при наличии документа, подтверждающего ее специальное обучение, выданного по форме и в порядке, утвержденном приказом Министерства труда и социальной защиты Российской Федерации от 22.06.2015 № 368н «Об утверждении формы документа, подтверждающего специальное обучение собаки-проводника, и порядка его выдачи».

2.15.3. Информирование заявителей по предоставлению муниципальной услуги в части факта поступления заявления, его входящих регистрационных реквизитов, наименования структурного подразделения Администрации района, ответственного за его исполнение, и т.п. осуществляет специалист Администрации района.

2.15.4. Места информирования, предназначенные для ознакомления заявителей с информационными материалами, оборудуются стендами, стульями и столами для возможности оформления документов.

2.15.5. На информационных стендах Администрации района размещается следующая информация:

1) извлечения из законодательных и иных нормативных правовых актов, содержащих нормы, регулирующие деятельность по предоставлению муниципальной услуги;

2) график (режим) работы Администрации района, предоставляющей муниципальную услугу, органов государственной власти, иных органов местного самоуправления и организаций, участвующих в предоставлении муниципальной услуги;

3) Административный регламент предоставления муниципальной услуги;

4) место нахождения Администрации района, предоставляющей муниципальную услугу, органов государственной власти, иных органов местного самоуправления и организаций, участвующих в предоставлении муниципальной услуги;

5) телефон для справок;

6) адрес электронной почты Администрации района, предоставляющей муниципальную услугу, органов государственной власти, иных органов местного самоуправления и организаций, участвующих в предоставлении муниципальной услуги;

7) адрес официального интернет-сайта Администрации района, предоставляющей муниципальную услугу, органов государственной власти, иных органов местного самоуправления и организаций, участвующих в предоставлении муниципальной услуги;

8) порядок получения консультаций;

9) порядок обжалования решений, действий (бездействия) должностных лиц Администрации района, предоставляющей муниципальную услугу.

2.15.6. Помещение для оказания муниципальной услуги должно быть оснащено стульями, столами. Количество мест ожидания определяется исходя из фактической нагрузки и возможности для размещения в здании.

2.15.7. Кабинет приема заявителей должен быть оборудован информационной табличкой (вывеской) с указанием номера кабинета, фамилии, имени, отчества и должности специалиста, ведущего прием, а также графика работы.

2.16. Показатели доступности и качества муниципальной услуги.

2.16.1. Целевые значения показателя доступности и качества муниципальной услуги.

Показатели качества и доступности муниципальной услуги	Целевое значение показателя
1. Своевременность	
1.1. % (доля) случаев предоставления услуги в установленный срок с момента сдачи документа	95-100%
2. Качество	

2.1. % (доля) Заявителей, удовлетворенных качеством процесса предоставления услуги	90-95%
2.2. % (доля) случаев правильно оформленных документов должностным лицом (регистрация)	95-100%
<b>3. Доступность</b>	
3.1. % (доля) Заявителей, удовлетворенных качеством и информацией о порядке предоставления услуги	95-97%
3.2. % (доля) случаев правильно заполненных заявителем документов и сданных с первого раза	80-90 %
3.3. % (доля) Заявителей, считающих, что представленная информация об услуге в сети Интернет доступна и понятна	75-80%
<b>4. Процесс обжалования</b>	
4.1. % (доля) обоснованных жалоб к общему количеству обслуженных Заявителей по данному виду услуг	0,2 % - 0,1 %
4.2. % (доля) обоснованных жалоб, рассмотренных в установленный срок	100%
<b>5. Вежливость</b>	
5.1. % (доля) Заявителей, удовлетворенных вежливостью должностных лиц	90-95%

2.17. Иные требования, в том числе учитывающие особенности предоставления муниципальной услуги через Многофункциональный центр и особенности предоставления муниципальной услуги в электронной форме.

2.17.1. Администрация района обеспечивает возможность получения заявителем информации о предоставляемой муниципальной услуге на официальном интернет-сайте Администрации района, интернет-сайте Многофункционального центра, а также на Едином портале государственных и муниципальных услуг (функций).

2.17.2. Администрация района обеспечивает возможность получения и копирования заявителями на официальном интернет-сайте Администрации района, а также на Едином портале государственных и муниципальных услуг (функций) форм заявлений и иных документов, необходимых для получения муниципальной услуги в электронном виде.

2.17.3. При предоставлении услуг в электронной форме посредством Единого портала государственных и муниципальных услуг (функций) заявителю обеспечивается:

1) Получение информации о порядке и сроках предоставления услуги в соответствии с пунктом 2.3.1.1 Административного регламента.

2) Формирование запроса посредством заполнения электронной формы запроса на Едином портале государственных и муниципальных услуг (функций):

Формирование запроса заявителем осуществляется посредством заполнения электронной формы запроса на Едином портале государственных и муниципальных услуг (функций) без необходимости дополнительной подачи запроса в какой-либо иной форме.

На Едином портале государственных и муниципальных услуг (функций) размещаются образцы заполнения электронной формы запроса.

Форматно-логическая проверка сформированного запроса осуществляется автоматически после заполнения заявителем каждого из полей электронной формы запроса. При выявлении некорректно заполненного поля электронной формы запроса заявитель уведомляется о характере выявленной ошибки и порядке ее устранения посредством информационного сообщения непосредственно в электронной форме запроса.

При формировании запроса заявителю обеспечивается:

возможность копирования и сохранения запроса и иных документов, указанных в пункте 2.7.1 Административного регламента, необходимых для предоставления муниципальной услуги;

возможность печати на бумажном носителе копии электронной формы запроса;

сохранение ранее введенных в электронную форму запроса значений в любой момент по желанию пользователя, в том числе при возникновении ошибок ввода и возврате для повторного

ввода значений в электронную форму запроса;

заполнение полей электронной формы запроса до начала ввода сведений заявителем с использованием сведений, размещенных в федеральной государственной информационной системе «Единая система идентификации и аутентификации в инфраструктуре, обеспечивающей информационно-технологическое взаимодействие информационных систем, используемых для предоставления государственных и муниципальных услуг в электронной форме» (далее – единая система идентификации и аутентификации), и сведений, опубликованных на Едином портале государственных и муниципальных услуг (функций), в части, касающейся сведений, отсутствующих в единой системе идентификации и аутентификации;

возможность вернуться на любой из этапов заполнения электронной формы запроса без потери ранее введенной информации;

возможность доступа заявителя на Едином портале государственных и муниципальных услуг (функций) к ранее поданным им запросам в течение не менее одного года, а также частично сформированных запросов - в течение не менее 3 месяцев.

Сформированный и подписанный запрос, направляется в Администрацию района посредством Единого портала государственных и муниципальных услуг (функций).

3) Прием и регистрация Администрацией района запроса и иных документов, необходимых для предоставления муниципальной услуги.

Администрация района обеспечивает прием и регистрацию запроса в соответствии с пунктом 3.2.3.2 Административного регламента.

4) Получение сведений о ходе выполнения запроса.

Заявитель имеет возможность получения информации о ходе предоставления муниципальной услуги.

Информация о ходе предоставления муниципальной услуги направляется заявителю Администрацией района в срок, не превышающий одного рабочего дня после завершения выполнения соответствующего действия с использованием средств Единого портала государственных и муниципальных услуг (функций). При наличии соответствующих настроек в «Личном кабинете» заявителя на Едином портале государственных и муниципальных услуг информация о ходе предоставления муниципальной услуги направляется в указанные сроки также и на электронную почту заявителя.

При предоставлении муниципальной услуги в электронной форме заявителю направляется:

а) уведомление о приеме и регистрации запроса, содержащее сведения о факте приема запроса и начале процедуры предоставления услуги, а также сведения о дате и времени окончания предоставления услуги;

б) уведомление о результатах рассмотрения запроса, содержащее сведения о принятии положительного решения о предоставлении услуги и возможности получить результат предоставления услуги либо мотивированный отказ в предоставлении услуги.

5) Досудебное (внесудебное) обжалование решений и действий (бездействия) органа (организации), должностного лица органа (организации) либо государственного или муниципального служащего.

В целях предоставления услуг Администрация района обеспечивает возможность для заявителя направить жалобу на решения, действия или бездействие должностного лица органа местного самоуправления, предоставляющего муниципальную услугу, в том числе посредством Единого портала государственных и муниципальных услуг (функций) в соответствии с разделом 5 Административного регламента.

2.17.4. Обращение за получением муниципальной услуги и предоставление муниципальной услуги могут осуществляться с использованием электронных документов, подписанных электронной подписью в соответствии с требованиями Федерального закона от 06.04.2011 № 63-ФЗ «Об электронной подписи» и требованиями Федерального закона от 27.07.2010 № 210-ФЗ. При обращении за получением муниципальной услуги допускается использование простой электронной подписи и (или) усиленной квалифицированной электронной подписи.

Определение случаев, при которых допускается использование соответственно простой электронной подписи или усиленной квалифицированной электронной подписи, осуществляется на основе Правил определения видов электронной подписи, использование которых допускается при обращении за получением государственных и муниципальных услуг, утвержденных

постановлением Правительства Российской Федерации от 25.06.2012 № 634. Правила использования усиленной квалифицированной подписи при обращении за получением муниципальной услуги установлены постановлением Правительства Российской Федерации от 25.08.2012 № 852 «Об утверждении Правил использования усиленной квалифицированной электронной подписи при обращении за получением государственных и муниципальных услуг и о внесении изменения в Правила разработки и утверждения административных регламентов предоставления государственных услуг».

3. Состав, последовательность и сроки выполнения административных процедур, требования к порядку их выполнения, в том числе особенности выполнения административных процедур в электронной форме

Блок-схема предоставления муниципальной услуги приведена в приложении 4 настоящего Административного регламента.

3.1. Описание последовательности действий при предоставлении муниципальной услуги включает в себя следующие административные процедуры:

- 1) прием, регистрация заявления и приложенных к нему документов;
- 2) рассмотрение и проверка заявления и документов, подготовка результата предоставления муниципальной услуги;
- 3) принятие решения о предоставлении или об отказе в предоставлении муниципальной услуги, информирование и выдача результата предоставления муниципальной услуги.

3.2. Прием заявления и документов, их регистрация.

3.2.1. Основанием для начала предоставления муниципальной услуги является личное обращение заявителя в Администрацию района с заявлением и документами, необходимыми для получения муниципальной услуги, либо получение Администрацией района заявления и необходимых документов, направленных заявителем с использованием почтовой связи, через Многофункциональный центр или в электронной форме с использованием Единого портала государственных и муниципальных услуг (функций) в информационно-телекоммуникационной сети «Интернет».

3.2.2. Сведения о должностном лице, ответственном за выполнение административного действия, входящего в состав административной процедуры.

Выполнение данной процедуры осуществляется специалистом Администрации района, ответственным за прием и регистрацию заявления (далее – специалист).

3.2.3. Содержание административного действия, входящего в состав административной процедуры, продолжительность и (или) максимальный срок его выполнения.

3.2.3.1. При личном обращении заявителя либо при направлении заявления почтой специалист, ответственный за прием и регистрацию заявления о предоставлении муниципальной услуги и документов, при приеме заявления:

- 1) устанавливает предмет обращения, личность заявителя (полномочия представителя заявителя);
- 2) проверяет правильность оформления заявления и комплектность представленных документов, указанных в заявлении на предмет соответствия требованиям к предоставляемым документам;
- 3) обеспечивает внесение соответствующей записи в журнал регистрации с указанием даты приема, номера уведомления о приеме заявления, сведений о заявителе, иных необходимых сведений в соответствии с порядком делопроизводства не позднее дня поступления заявления в орган местного самоуправления;
- 4) получает (проверяет наличие) письменное согласие заявителя на обработку его персональных данных в соответствии с требованиями Федерального закона от 27.07.2006 № 152-ФЗ «О персональных данных»;
- 5) уведомляет заявителя о приеме и регистрации заявления.

При личном обращении заявитель вправе по собственной инициативе представлять копии документов, заверенных в установленном порядке. В случае, если представленные заявителем документы не заверены в установленном порядке, одновременно с копиями документов предъявляются их оригиналы. Копия документа после проверки ее соответствия оригиналу заверяется лицом, принимающим документы. При личном предоставлении документа сверка

производится немедленно, после чего подлинники возвращаются заявителю лицом, принимающим документы. При направлении подлинников документов почтой сверка документов производится в соответствии со сроками административной процедуры по рассмотрению, проверке заявления и документов, после чего подлинники возвращаются вместе с результатом предоставления муниципальной услуги.

3.2.3.2. При обращении заявителя через Единый портал государственных и муниципальных услуг (функций) электронное заявление, заполненное на Едином портале государственных и муниципальных услуг (функций) в соответствии с подпунктом 3 пункта 2.19.3 Административного регламента, передается в Единую информационную систему Алтайского края предоставления государственных и муниципальных услуг в электронной форме (далее – ЕИС).

При направлении заявления в электронной форме в автоматическом режиме осуществляется форматно-логический контроль запроса.

Специалист, ответственный за работу в ЕИС, при обработке поступившего в ЕИС электронного заявления:

1) устанавливает предмет обращения, личность заявителя (полномочия представителя заявителя);

2) проверяет правильность оформления заявления и комплектность представленных документов, указанных в заявлении на предмет соответствия требованиям к предоставляемым документам, в том числе требованиям, предусмотренным пунктом 2.9 Административного регламента;

3) обеспечивает внесение соответствующей записи в журнал регистрации с указанием даты приема, номера заявления, сведений о заявителе, иных необходимых сведений в соответствии порядком делопроизводства не позднее дня получения заявления;

4) уведомляет заявителя о принятии и регистрации заявления;

5) в случае если электронные формы документов, подлежащие личному представлению, поступили с нарушением требований, предусмотренных пунктом 2.9 Административного регламента, направляет уведомление с указанием допущенных нарушений требований, в соответствии с которым должно быть представлено заявление в электронной форме (далее – «уведомление о допущенных нарушениях»).

ЕИС автоматически формирует подтверждение о поступлении заявления и направляет соответствующее уведомление в Личный кабинет заявителя на Едином портале государственных и муниципальных услуг (функций).

При наличии оснований для отказа в приеме (регистрации) заявления, специалист, ответственный за прием и регистрацию заявления, незамедлительно информирует о принятом решении с указанием оснований принятия данного решения.

Информирование заявителя о регистрационном номере заявления либо о принятом решении об отказе в регистрации заявления происходит через Личный кабинет Единого портала государственных и муниципальных услуг (функций).

После принятия заявления заявителем должностным лицом, уполномоченным на предоставление муниципальной услуги, статус запроса заявителя в Личном кабинете на Едином портале государственных и муниципальных услуг (функций) обновляется до статуса «принято в работу ведомством/заявление принято к рассмотрению».

После регистрации заявление направляется в Отдел, структурное подразделение, ответственное за предоставление муниципальной услуги.

3.2.3.3. При обращении заявителя в Администрацию района в электронной форме путем заполнения формы запроса, размещенной на официальном сайте муниципального образования в сети «Интернет», либо посредством направления электронного документа в Администрацию района на официальную электронную почту, специалист:

1) устанавливает предмет обращения, личность заявителя (полномочия представителя заявителя);

2) проверяет правильность оформления заявления и комплектность представленных документов на соответствие требованиям, предусмотренным пунктом 2.9 Административного регламента;

3) проверяет наличие в электронной форме запроса соответствующей отметки заявителя о согласии на обработку его персональных данных;

4) обеспечивает внесение соответствующей записи в журнал регистрации с указанием даты приема, номера запроса, сведений о заявителе, иных необходимых сведений в соответствии с порядком делопроизводства не позднее дня поступления заявления в орган местного самоуправления;

5) уведомляет заявителя о принятии и регистрации заявления;

б) в случае если электронные формы документов, подлежащие личному представлению, поступили с нарушением требований, предусмотренных пунктом 2.9 Административного регламента, направляет уведомление о допущенных нарушениях.

3.2.3.4. При обращении заявителя через Многофункциональный центр специалист Многофункционального центра принимает документы от заявителя и передает в орган местного самоуправления в порядке и сроки, установленные заключенным между ними соглашением о взаимодействии.

Заявитель вправе по собственной инициативе представлять в Многофункциональный центр копии документов, заверенных в установленном порядке.

В случае, если заявителем представлены копии документов, не заверенные в установленном порядке, одновременно с копиями документов предъявляются их оригиналы. Сверка производится в присутствии заявителя незамедлительно, после чего подлинники возвращаются заявителю лицом, принимающим документы. Копия документа после проверки ее соответствия оригиналу заверяется лицом, принимающим документы. При этом Многофункциональный центр гарантирует полную идентичность заверенных им копий оригиналам документов.

В случае, если заявителем предоставлены только оригиналы документов, с них снимаются копии специалистами Многофункционального центра, после чего они возвращаются заявителю.

Специалист Администрации района, ответственный за прием и регистрацию, принимает заявление и пакет документов из Многофункционального центра и регистрирует их в журнале регистрации не позднее дня поступления заявления в Администрацию.

В случае подачи заявления и документов через Многофункциональный центр заявитель дополнительно дает согласие Многофункциональному центру на обработку его персональных данных;

3.3. Результатом исполнения административной процедуры является:

1) При представлении заявителем заявления лично (направлении почтой) – прием, регистрация заявления и прилагаемых документов. Максимальный срок выполнения действий административной процедуры – 30 минут с момента подачи в Администрацию района заявления с комплектом документов.

2) При представлении заявителем заявления в электронной форме путем заполнения формы запроса, размещенной на официальном сайте муниципального образования в сети «Интернет», в том числе посредством отправки через личный кабинет Единого портала государственных или муниципальных услуг (функций), либо путем направления электронного документа в орган местного самоуправления на официальную электронную почту – прием и регистрация заявления и документов, уведомление о регистрации либо уведомление о допущенных нарушениях.

Уведомление заявителя о поступлении заявления направляется указанным заявителем в заявлении способом не позднее рабочего дня, следующего за днем поступления заявления в орган местного самоуправления.

Уведомление заявителя о регистрации заявления через «Личный кабинет» на Едином портале государственных и муниципальных услуг (функций) осуществляется автоматически после внесения в ЕИС сведений о регистрации заявления.

3) При представлении заявителем заявления через Многофункциональный центр – прием и регистрация заявления и документов, назначение уполномоченного специалиста. Максимальный срок выполнения действий административной процедуры – в течение дня с момента приема из Многофункционального центра в орган местного самоуправления заявления с прилагаемыми документами.

3.3. Рассмотрение и проверка заявления и документов,  
подготовка результата предоставления муниципальной услуги.

3.3.1. Основанием для начала исполнения административной процедуры является назначение уполномоченного специалиста Отдела.

3.3.2. Уполномоченный специалист в течение пяти рабочих дней с даты поступления к нему



заявления и прилагаемых к нему документов проверяет их комплектность, наличие оснований для отказа в предоставлении муниципальной услуги в соответствии с пунктом 2.11 Административного регламента, при установлении необходимости направляет запросы по каналам межведомственного взаимодействия, а в случае некомплектности, подготавливает проект уведомления об отказе в предоставлении муниципальной услуги с указанием причины отказа.

3.3.3. В случае если заявитель не предоставил документы, которые находятся в распоряжении государственных органов, органов местного самоуправления и подведомственных государственным органам или органам местного самоуправления организациях, уполномоченный специалист, при необходимости направления межведомственных запросов, вносит соответствующую запись о поступлении заявления в ЕИС и направляет запросы по каналам межведомственного взаимодействия.

3.3.4. После рассмотрения заявления и приложенных к нему документов, в том числе полученных ответов на направленные межведомственные запросы, уполномоченный специалист осуществляет подготовку проекта уведомления о предоставлении муниципальной услуги, либо проект уведомления об отказе в предоставлении муниципальной услуги и направляет с приложенными документами на согласование уполномоченным должностным лицам в соответствии с порядком делопроизводства. После чего проект уведомления о предоставлении муниципальной услуги либо проект уведомления об отказе в предоставлении муниципальной услуги направляются на подпись главе района.

3.4. Принятие решения о предоставлении или об отказе в предоставлении муниципальной услуги, информирование и выдача результата предоставления муниципальной услуги.

3.4.1. Основанием для начала административной процедуры по принятию решения о предоставлении (об отказе в предоставлении) муниципальной услуги является поступление главе района подготовленных уполномоченным специалистом и согласованных уполномоченными должностными лицами проекта уведомления о предоставлении муниципальной услуги, и приложенных документов либо проекта уведомления об отказе в предоставлении муниципальной услуги с указанием мотивированных причин отказа.

В случае, если на дату поступления в Администрацию района заявления об утверждении схемы расположения земельного участка на кадастровом плане территории, образование которого предусмотрено приложенной к этому заявлению схемой расположения земельного участка, на рассмотрении такого органа находится предоставленная ранее другим лицом схема расположения земельного участка и местоположение земельных участков, образование которых предусмотрено этими схемами, частично или полностью совпадает, Администрация района принимает решение о приостановлении срока рассмотрения поданного позднее заявления об утверждении схемы расположения земельного участка на кадастровом плане территории и направляет принятое решение заявителю.

Срок рассмотрения поданного позднее заявления об утверждении схемы расположения земельного участка на кадастровом плане территории приостанавливается до принятия решения об утверждении направленной или предоставленной ранее схемы расположения земельного участка или до принятия решения об отказе в утверждении указанной схемы.

3.4.2. Глава района рассматривает представленные документы, подписывает уведомление о предоставлении муниципальной услуги либо мотивированный отказ в предоставлении муниципальной услуги и направляет их уполномоченному специалисту. Максимальный срок выполнения действий данной административной процедуры не должен превышать трех дней.

3.4.3. Информирование и выдача результата предоставления муниципальной услуги.

3.4.3.1. Уполномоченный специалист не позднее чем через три дня со дня принятия одного из указанных в пункте 2.4 Административного регламента решений выдает или направляет по адресу, указанному в заявлении, либо через Многофункциональный центр заявителю документ, подтверждающий принятие одного из указанных решений.

При этом заявителю сообщается о принятом решении и о возможности получения результата муниципальной услуги лично в течение одного рабочего дня, следующего за днем принятия решения.

3.4.3.2. При обращении заявителя через Единый портал государственных и муниципальных услуг (функций) уведомление о принятом решении и о необходимости явиться за получением результата (уведомление о статусе заявления) направляется заявителю в «Личный кабинет»

заявителя на Едином портале государственных и муниципальных услуг (функций). При наличии соответствующих настроек в «Личном кабинете» заявителя на Едином портале государственных и муниципальных услуг (функций) уведомление может быть также направлено на электронную почту заявителя.

При этом выдача результата муниципальной услуги осуществляется по личному обращению заявителя с предъявлением документа, удостоверяющего личность.

3.4.3.3. При предоставлении муниципальной услуги через Многофункциональный центр Администрация района:

1) в срок, указанный в пункте 3.4.3.1 Административного регламента, направляет решение о предоставлении или об отказе в предоставлении муниципальной услуги в Многофункциональный центр, который сообщает о принятом решении заявителю и выдает соответствующий документ заявителю при его обращении в Многофункциональный центр (при отметке в заявлении о получении результата услуги в Многофункциональном центре);

2) в срок, указанный в пункте 3.4.3.1 Административного регламента, сообщает о принятом решении заявителю и выдает соответствующий документ заявителю при его личном обращении либо направляет по адресу, указанному в заявлении, а также направляет в Многофункциональный центр уведомление, в котором раскрывает суть решения, принятого по обращению, указывает дату принятия решения (при отметке в заявлении о получении услуги в Администрации района).

3.4.3.4. Заявителю передаются документы, подготовленные Администрацией района по результатам предоставления муниципальной услуги, а также документы, подлежащие возврату заявителю по завершению предоставления услуги (при наличии).

Выдача документов производится заявителю либо доверенному лицу заявителя при предъявлении документа, удостоверяющего личность, а также документа, подтверждающего полномочия по получению документов от имени заявителя (для доверенных лиц).

При выдаче документов заявитель дает расписку в получении документов, в которой указываются все документы, передаваемые заявителю, дата передачи документов.

3.4.4. Результатом выполнения административной процедуры является:

1) принятие решения об отказе в утверждении схемы расположения земельного участка на кадастровом плане территории;

2) принятие решения об утверждении схемы расположения земельного участка на кадастровом плане территории.

В решении об утверждении схемы расположения земельного участка в отношении каждого из земельных участков, подлежащих образованию в соответствии со схемой расположения земельного участка, указываются:

1) площадь земельного участка, образуемого в соответствии со схемой расположения земельного участка;

2) адрес земельного участка или при отсутствии адреса земельного участка иное описание местоположения земельного участка;

3) кадастровый номер земельного участка или кадастровые номера земельных участков, из которых в соответствии со схемой расположения земельного участка предусмотрено образование земельного участка, в случае его образования из земельного участка, сведения о котором внесены в государственный кадастр недвижимости;

4) территориальная зона, в границах которой образуется земельный участок, или в случае, если на образуемый земельный участок действие градостроительного регламента не распространяется или для образуемого земельного участка не устанавливается градостроительный регламент, вид разрешенного использования образуемого земельного участка;

5) категория земель, к которой относится образуемый земельный участок.

Максимальный срок выполнения данной административной процедуры не должен превышать трех дней.

#### 4. Формы контроля за исполнением Административного регламента

4.1. Контроль за предоставлением муниципальной услуги осуществляется в форме текущего контроля за соблюдением и исполнением ответственными должностными лицами Администрации района положений Административного регламента, плановых и внеплановых проверок полноты и качества предоставления муниципальной услуги.

4.2. Порядок осуществления текущего контроля за соблюдением и исполнением ответственными должностными лицами положений Административного регламента и иных нормативных правовых актов, устанавливающих требования к предоставлению муниципальной услуги, а также за принятием решений ответственными должностными лицами осуществляется главой района, председателем комитета.

4.3. Порядок и периодичность проведения плановых и внеплановых проверок полноты и качества предоставления муниципальной услуги, в том числе порядок и формы контроля за полнотой и качеством ее предоставления, осуществляется соответственно на основании ежегодных планов работы и по конкретному обращению.

При ежегодной плановой проверке рассматриваются все вопросы, связанные с предоставлением муниципальной услуги (комплексные проверки) или отдельные вопросы (тематические проверки).

Для проведения проверки полноты и качества предоставления муниципальной услуги формируется комиссия, состав которой утверждается главой района.

Результаты деятельности комиссии оформляются в виде Акта проверки полноты и качества предоставления муниципальной услуги (далее – Акт), в котором отмечаются выявленные недостатки и предложения по их устранению. Акт подписывается членами комиссии.

4.4. Ответственность муниципальных служащих Администрации района и иных должностных лиц за решения и действия (бездействие), принимаемые (осуществляемые) в ходе предоставления муниципальной услуги.

По результатам проведенных проверок, в случае выявления нарушений прав заявителей, осуществляется привлечение виновных лиц к ответственности в соответствии с законодательством Российской Федерации.

Персональная ответственность должностных лиц Администрации района закрепляется в их должностных инструкциях в соответствии с требованиями законодательства Российской Федерации.

5. Досудебное (внесудебное) обжалование заявителем решений и действий (бездействия) органа, предоставляющего муниципальную услугу, должностного лица органа, предоставляющего муниципальную услугу, либо муниципального служащего, Многофункционального центра<sup>3</sup>, работника Многофункционального центра, а также организаций, осуществляющих функции по предоставлению муниципальных услуг, или их работников

5.1. Заявитель может обратиться с жалобой, в том числе в следующих случаях:

1) нарушение срока регистрации запроса о предоставлении муниципальной услуги, запроса, указанного в статье 15.1 Федерального закона от 27.07.2010 №210-ФЗ «Об организации предоставления государственных и муниципальных услуг»;

2) нарушение срока предоставления муниципальной услуги. В указанном случае досудебное (внесудебное) обжалование заявителем решений и действий (бездействия) Многофункционального центра, работника Многофункционального центра возможно в случае, если на Многофункциональный центр, решения и действия (бездействие) которого обжалуются, возложена функция по предоставлению соответствующих муниципальных услуг в полном объеме в порядке, определенном частью 1.3 статьи 16 Федерального закона от 27.07.2010 №210-ФЗ «Об организации предоставления государственных и муниципальных услуг»;

3) требование у заявителя документов или информации либо осуществления действий, представление или осуществление которых не предусмотрено нормативными правовыми актами Российской Федерации, нормативными правовыми актами субъектов Российской Федерации, муниципальными правовыми актами для предоставления муниципальной услуги;

4) отказ в приеме документов, предоставление которых предусмотрено нормативными правовыми актами Российской Федерации, нормативными правовыми актами субъектов Российской Федерации, муниципальными правовыми актами для предоставления муниципальной услуги, у заявителя;

---

<sup>3</sup> На Многофункциональный центр не возложена функция по предоставлению муниципальной услуги в полном объеме в порядке, определенном частью 1.3 статьи 16 Федерального закона от 27.07.2010 № 210-ФЗ «Об организации предоставления государственных и муниципальных услуг»

5) отказ в предоставлении муниципальной услуги, если основания отказа не предусмотрены федеральными законами и принятыми в соответствии с ними иными нормативными правовыми актами Российской Федерации, законами и иными нормативными правовыми актами субъектов Российской Федерации, муниципальными правовыми актами. В указанном случае досудебное (внесудебное) обжалование заявителем решений и действий (бездействия) Многофункционального центра, работника Многофункционального центра возможно в случае, если на Многофункциональный центр, решения и действия (бездействие) которого обжалуются, возложена функция по предоставлению соответствующих муниципальных услуг в полном объеме в порядке, определенном частью 1.3 статьи 16 Федерального закона от 27.07.2010 №210-ФЗ «Об организации предоставления государственных и муниципальных услуг»;

6) затребование с заявителя при предоставлении муниципальной услуги платы, не предусмотренной нормативными правовыми актами Российской Федерации, нормативными правовыми актами субъектов Российской Федерации, муниципальными правовыми актами;

7) отказ Администрации района, предоставляющей муниципальную услугу, должностного лица Администрации района, предоставляющего муниципальную услугу, Многофункционального центра, работника Многофункционального центра, организаций, предусмотренных частью 1.1 статьи 16 Федерального закона от 27.07.2010 №210-ФЗ «Об организации предоставления государственных и муниципальных услуг», или их работников в исправлении допущенных ими опечаток и ошибок в выданных в результате предоставления муниципальной услуги документах либо нарушение установленного срока таких исправлений. В указанном случае досудебное (внесудебное) обжалование заявителем решений и действий (бездействия) Многофункционального центра, работника Многофункционального центра возможно в случае, если на Многофункциональный центр, решения и действия (бездействие) которого обжалуются, возложена функция по предоставлению соответствующих государственных или муниципальных услуг в полном объеме в порядке, определенном частью 1.3 статьи 16 Федерального закона от 27.07.2010 №210-ФЗ «Об организации предоставления государственных и муниципальных услуг»;

8) нарушение срока или порядка выдачи документов по результатам предоставления муниципальной услуги;

9) приостановление предоставления муниципальной услуги, если основания приостановления не предусмотрены федеральными законами и принятыми в соответствии с ними иными нормативными правовыми актами Российской Федерации, законами и иными нормативными правовыми актами субъектов Российской Федерации, муниципальными правовыми актами. В указанном случае досудебное (внесудебное) обжалование заявителем решений и действий (бездействия) Многофункционального центра, работника Многофункционального центра возможно в случае, если на Многофункциональный центр, решения и действия (бездействие) которого обжалуются, возложена функция по предоставлению соответствующих муниципальных услуг в полном объеме в порядке, определенном частью 1.3 статьи 16 настоящего Федерального закона от 27.07.2010 №210-ФЗ «Об организации предоставления государственных и муниципальных услуг».

10) требование у заявителя при предоставлении муниципальной услуги документов или информации, отсутствие и (или) недостоверность которых не указывались при первоначальном отказе в приеме документов, необходимых для предоставления муниципальной услуги, либо в предоставлении муниципальной услуги, за исключением случаев, предусмотренных пунктом 4 части 1 статьи 7 Федерального закона от 27.07.2010 №210-ФЗ «Об организации предоставления государственных и муниципальных услуг». В указанном случае досудебное (внесудебное) обжалование заявителем решений и действий (бездействия) многофункционального центра, работника многофункционального центра возможно в случае, если на многофункциональный центр, решения и действия (бездействие) которого обжалуются, возложена функция по предоставлению соответствующих муниципальных услуг в полном объеме в порядке, определенном частью 1.3 статьи 16 Федерального закона от 27.07.2010 №210-ФЗ «Об организации предоставления государственных и муниципальных услуг».

## 5.2. Общие требования к порядку подачи и рассмотрения жалобы.

5.2.1. Жалоба подается заявителем в письменной форме на бумажном носителе, либо в электронной форме в Администрацию района, Многофункциональный центр либо в соответствующий орган государственной власти публично-правового образования, являющийся

учредителем Многофункционального центра (далее – учредитель Многофункционального центра), а также в организации, предусмотренные частью 1.1 статьи 16 Федерального закона от 27.07.2010 №210-ФЗ «Об организации предоставления государственных и муниципальных услуг». Жалобы на решения и действия (бездействие) руководителя органа, предоставляющего муниципальную услугу, подаются главе района. Жалобы на решения и действия (бездействие) работника Многофункционального центра подаются руководителю этого Многофункционального центра. Жалобы на решения и действия (бездействие) Многофункционального центра подаются учредителю Многофункционального центра или должностному лицу, уполномоченному нормативным правовым актом Алтайского края. Жалобы на решения и действия (бездействие) работников организаций, предусмотренных частью 1.1 статьи 16 Федерального закона от 27.07.2010 №210-ФЗ «Об организации предоставления государственных и муниципальных услуг».

5.2.2. Жалоба на решения и действия (бездействие) Администрации района, предоставляющей муниципальную услугу, должностного лица Администрации района, предоставляющего муниципальную услугу, муниципального служащего, руководителя органа, предоставляющего муниципальную услугу, может быть направлена по почте, через Многофункциональный центр, с использованием информационно-телекоммуникационной сети «Интернет», официального сайта Администрации района, предоставляющей муниципальную услугу, Единого портала государственных и муниципальных услуг (функций), либо регионального портала государственных и муниципальных услуг, а также может быть принята при личном приеме заявителя.

5.2.3. Особенности подачи и рассмотрения жалоб на решения и действия (бездействие) Администрации района, ее должностных лиц, муниципальных служащих.

1). Прием жалоб в письменной форме осуществляется Администрацией района, в месте предоставления муниципальной услуги (в месте, где заявитель подавал заявление на получение муниципальной услуги, нарушение порядка которой обжалуется, либо в месте, где заявителем получен результат указанной муниципальной услуги).

2). Время приема жалоб совпадает со временем предоставления муниципальной услуги.

3). В случае подачи жалобы при личном приеме заявитель представляет документ, удостоверяющий его личность в соответствии с законодательством Российской Федерации.

4). В случае если жалоба подается через представителя заявителя, также представляется документ, подтверждающий полномочия на осуществление действий от имени заявителя. В качестве документа, подтверждающего полномочия на осуществление действий от имени заявителя, может быть представлены:

доверенность, оформленная в соответствии с действующим законодательством Российской Федерации;

копия решения о назначении или об избрании либо приказа о назначении физического лица на должность, в соответствии с которым такое физическое лицо обладает правом действовать от имени заявителя без доверенности.

5). При подаче жалобы в электронном виде документ, указанный в пункте 5.2.3.3 Административного регламента, может быть представлен в форме электронного документа, подписанного электронной подписью, вид которой предусмотрен законодательством Российской Федерации, при этом документ, удостоверяющий личность заявителя, не требуется.

6). При подаче жалобы через Многофункционального центра ее передача в Администрацию района обеспечивается работниками Многофункционального центра в срок не позднее следующего рабочего дня со дня поступления жалобы.

7). Срок рассмотрения жалобы исчисляется со дня регистрации жалобы в Администрации района.

5.3. Жалоба должна содержать:

1) наименование органа, предоставляющего муниципальную услугу, должностного лица органа, предоставляющего муниципальную услугу, либо муниципального служащего, Многофункционального центра, его руководителя и (или) работника, организаций, предусмотренных частью 1.1 статьи 16 Федерального закона от 27.07.2010 №210-ФЗ «Об организации предоставления государственных и муниципальных услуг», их руководителей и (или) работников, решения и действия (бездействие) которых обжалуются;

2) фамилию, имя, отчество (последнее - при наличии), сведения о месте жительства заявителя - физического лица либо наименование, сведения о месте нахождения заявителя - юридического лица, а также номер (номера) контактного телефона, адрес (адреса) электронной почты (при наличии) и почтовый адрес, по которым должен быть направлен ответ заявителю;

3) сведения об обжалуемых решениях и действиях (бездействии) органа, предоставляющего муниципальную услугу, должностного лица органа, предоставляющего муниципальную услугу, либо муниципального служащего, Многофункционального центра, работника Многофункционального центра, организаций, предусмотренных частью 1.1 статьи 16 Федерального закона от 27.07.2010 №210-ФЗ «Об организации предоставления государственных и муниципальных услуг», их работников;

4) доводы, на основании которых заявитель не согласен с решением и действием (бездействием) органа, предоставляющего муниципальную услугу, должностного лица органа, предоставляющего муниципальную услугу, либо муниципального служащего, Многофункционального центра, работника Многофункционального центра, организаций, предусмотренных частью 1.1 статьи 16 Федерального закона от 27.07.2010 №210-ФЗ «Об организации предоставления государственных и муниципальных услуг», их работников. Заявителем могут быть представлены документы (при наличии), подтверждающие доводы заявителя, либо их копии.

5.4. Администрация района обеспечивает:

1) оснащение мест приема жалоб;

2) информирование заявителей о порядке обжалования решений и действий (бездействия) органа местного самоуправления, их должностных лиц либо муниципальных служащих посредством размещения информации на стендах органа местного самоуправления, на официальном сайте органа местного самоуправления, на Едином портале государственных и муниципальных услуг (функций);

3) консультирование заявителей о порядке обжалования решений и действий (бездействия) органов, предоставляющих муниципальную услугу, их должностных лиц либо муниципальных служащих, в том числе по телефону, электронной почте, при личном приеме;

4) заключение соглашений о взаимодействии в части осуществления Многофункционального центра приема жалоб и выдачи заявителям результатов рассмотрения жалоб.

5.5. Администрация района заключает с Многофункциональным центром соглашение о взаимодействии, в том числе в части осуществления Многофункциональным центром приема жалоб и выдачи заявителям результатов рассмотрения жалоб.

5.6. Жалоба, поступившая в Администрацию района, подлежит рассмотрению в течение 15 рабочих дней со дня ее регистрации, а в случае обжалования отказа Администрации района, предоставляющей муниципальную услугу, в приеме документов у заявителя либо в исправлении допущенных опечаток и ошибок или в случае обжалования нарушения установленного срока таких исправлений – в течение 5 рабочих дней со дня ее регистрации.

5.7. По результатам рассмотрения жалобы принимается одно из следующих решений:

1) жалоба удовлетворяется, в том числе в форме отмены принятого решения, исправления допущенных опечаток и ошибок в выданных в результате предоставления муниципальной услуги документах, возврата заявителю денежных средств, взимание которых не предусмотрено нормативными правовыми актами Российской Федерации, нормативными правовыми актами Алтайского края, муниципальными правовыми актами;

2) в удовлетворении жалобы отказывается.

5.8. Не позднее дня, следующего за днем принятия решения, указанного в части 5.7. настоящей статьи, заявителю в письменной форме и по желанию заявителя в электронной форме направляется мотивированный ответ о результатах рассмотрения жалобы.

5.8.1. В случае признания жалобы подлежащей удовлетворению в ответе заявителю, указанном в части 5.8 настоящей статьи, дается информация о действиях, осуществляемых Администрацией района, предоставляющей муниципальную услугу, в целях незамедлительного устранения выявленных нарушений при оказании муниципальной услуги, а также приносятся извинения за доставленные неудобства и указывается информация о дальнейших действиях, которые необходимо совершить заявителю в целях получения муниципальной услуги.

5.8.2. В случае признания жалобы не подлежащей удовлетворению в ответе заявителю, указанном в части 5.8 настоящей статьи, даются аргументированные разъяснения о причинах принятого решения, а также информация о порядке обжалования принятого решения.

5.8.3. Исчерпывающий перечень оснований не давать ответ заявителю, не направлять ответ по существу:

1) отсутствие фамилии или почтового адреса заявителя (за исключением случая, когда жалоба направляется на адрес электронной почты или посредством портала досудебного обжалования);

2) содержание в жалобе нецензурных либо оскорбительных выражений, угрозы жизни, здоровью и имуществу должностного лица, а также членов его семьи. В указанном случае заявителю, направившему жалобу, сообщается о недопустимости злоупотребления правом;

3) текст письменной жалобы не поддается прочтению. В указанном случае в течение семи дней со дня регистрации жалобы заявителю сообщается о невозможности рассмотреть жалобу по существу, если его фамилия и почтовый адрес поддаются прочтению;

4) в письменной жалобе заявителя содержится вопрос, на который ему неоднократно давались письменные ответы по существу в связи с ранее направляемыми жалобами, и при этом заявителем не приводятся новые доводы или обстоятельства. В указанном случае Администрация района вправе принять решение о бесосновательности очередной жалобы и прекращении переписки с заявителем по данному вопросу при условии, что указанная жалоба и ранее направляемые жалобы направлялись в Администрацию района или одному и тому же должностному лицу. О данном решении уведомляется заявитель, направивший жалобу;

5) ответ по существу поставленного в жалобе вопроса не может быть дан без разглашения сведений, составляющих государственную или иную охраняемую федеральным законом тайну. В указанном случае заявителю, направившему жалобу, сообщается о невозможности дать ответ по существу поставленного в ней вопроса в связи с недопустимостью разглашения данных сведений;

6) текст письменного обращения не позволяет определить суть предложения, заявления или жалобы. О данном решении заявитель, направивший жалобу, уведомляется в течение семи дней со дня регистрации обращения.

5.9. В случае установления в ходе, или по результатам рассмотрения жалобы, признаков состава административного правонарушения или преступления глава района, работник, наделенные полномочиями по рассмотрению жалоб в соответствии с частью 5.2 настоящей статьи, незамедлительно направляют имеющиеся материалы в органы прокуратуры.

Приложение 1  
к Административному регламенту  
предоставления муниципальной услуги  
«Утверждение схемы расположения земельного  
участка или земельных участков на кадастровом  
плане территории Солонешенского района  
Алтайского края»

Информация

Об отделе по управлению муниципальным имуществом комитета по управлению  
муниципальным имуществом и сельскому хозяйству Администрации  
Солонешенского района, предоставляющего муниципальную услугу

Наименование органа местного самоуправления, предоставляющего муниципальную услугу	Администрация Солонешенского района Алтайского края
Руководитель органа местного самоуправления, предоставляющего муниципальную услугу	Глава Солонешенского района Алтайского края
Наименование структурного подразделения, осуществляющего рассмотрение заявления	Отдел по управлению муниципальным имуществом комитета по управлению муниципальным имуществом и сельскому хозяйству Администрации Солонешенского района Алтайского края
Руководитель структурного подразделения, осуществляющего рассмотрение заявления	Начальник отдела по управлению муниципальным имуществом комитета по управлению муниципальным имуществом и сельскому хозяйству Администрации Солонешенского района Алтайского края
Место нахождения и почтовый адрес	659690, Алтайский край, Солонешенский район, с. Солонешное, ул. Красноармейская, д.15, каб.17
График работы (приема заявителей)	Понедельник – четверг с 9-00 до 17-00, пятница с 9-00 до 16-00, обед с 13 до 13-48
Телефон, адрес электронной почты	+7(38594)22-6-37 <a href="mailto:admsln@yandex.ru">admsln@yandex.ru</a>
Адрес официального сайта органа местного самоуправления, предоставляющего муниципальную услугу (в случае отсутствия – адрес официального сайта муниципального образования)	<a href="http://www.admsln.narod.ru">www.admsln.narod.ru</a>

Единый портал государственных и муниципальных услуг (функций) – [www.gosuslugi.ru/](http://www.gosuslugi.ru/)



Приложение 2  
к Административному регламенту  
предоставления муниципальной услуги  
«Утверждение схемы расположения земельного  
участка или земельных участков на кадастровом  
плане территории Солонешенского района  
Алтайского края»

Сведения о многофункциональных центрах  
предоставления государственных и муниципальных услуг<sup>4</sup>

КАУ «МФЦ Алтайского края»

Контактная информация

Почтовый адрес:

656064, Россия, Алтайский край, г. Барнаул, Павловский тракт, 58г

Электронный адрес: [mfc@mfc22.ru](mailto:mfc@mfc22.ru), Сайт: <https://mfc22.ru>

Центр телефонного обслуживания:

+7 (3852) 200-550 (Пн-Пт: 8.00 - 17.00)

Единый федеральный номер:

8-800-775-00-25 (звонок из регионов России бесплатный)

График работы Центрального офиса:

Пн: 8.00-20.00, Вт: 8.00-19.00, Ср: 8.00-20.00, Чт: 8.00-19.00,

Пт: 8.00-17.00 (прием документов) 8.00-18.00 (выдача документов)

Сведения о филиалах МФЦ

<u>Солонешенский филиал МФЦ</u>	
Руководитель филиала	Попова Нелли Леонидовна
Количество окон по предоставлению услуг	3
Почтовый адрес	659690, Солонешенский район, с. Солонешное, ул. Красноармейская, 8
Единый центр телефонного обслуживания	8-800-775-00-25
Телефон	8-38594-22-4-65; 8-38594-22-7-91
Адрес электронной почты	43@mfc22.ru
График работы	Пн - Пт: 9.00 – 17.00 Сб, Вс: выходной день

<sup>4</sup> Органом местного самоуправления указываются сведения о тех многофункциональных центрах предоставления государственных и муниципальных услуг, с которыми заключено соглашение о предоставлении муниципальной услуги

Приложение 3

к Административному регламенту предоставления муниципальной услуги «Утверждение схемы расположения земельного участка или земельных участков на кадастровом плане территории Солонешенского района Алтайского края»

Главе Солонешенского района

\_\_\_\_\_ фамилия, имя, отчество  
ОТ \_\_\_\_\_ фамилия, имя, отчество/наименование заявителя  
\_\_\_\_\_ ОГРН, ИНН (указывается для заявителя – юридического лица)  
\_\_\_\_\_ место жительства/местонахождение заявителя  
\_\_\_\_\_ почтовый адрес заявителя  
\_\_\_\_\_ адрес электронной почты, телефон заявителя

**ЗАЯВЛЕНИЕ**

Прошу утвердить и выдать схему расположения земельного участка или земельных участков на кадастровом плане территории в отношении земельного(ых) участка(ов) площадью \_\_\_\_\_ кв.м., с кадастровым номером \_\_\_\_\_, местоположением (адресом): \_\_\_\_\_

Категория земель \_\_\_\_\_

Цель использования земельного участка: \_\_\_\_\_

Схема расположения земельного участка или земельных участков на кадастровом плане территории подготовлена для его(их) образования в целях:

(указывается одна из следующих целей, предусмотренных п.п. 4-8 статьи 11.10 Земельного кодекса РФ)

- предоставления земельного участка без проведения торгов;
- проведения аукциона по продаже земельного участка;
- проведения аукциона на право заключения договора аренды земельного участка;
- раздела земельного участка, находящегося в государственной или муниципальной собственности и предоставленного юридическому лицу на праве постоянного (бессрочного) пользования;
- путем раздела земельного участка, находящегося в государственной или муниципальной собственности и предоставленного гражданину или юридическому лицу на праве аренды или безвозмездного пользования;
- изъятия земельного участка для государственных или муниципальных нужд;
- перераспределения земельных участков, находящихся в собственности граждан и предназначенных для ведения личного подсобного хозяйства, огородничества, садоводства, дачного хозяйства, индивидуального жилищного строительства, и земель и (или) земельных участков, находящихся в государственной или муниципальной собственности.

\_\_\_\_\_ (указываются реквизиты решения и наименование органа, его принявшего)  
Реквизиты документа, удостоверяющего личность (для заявителя – физического лица): \_\_\_\_\_

\_\_\_\_\_ Реквизиты доверенности, реквизиты документа, удостоверяющего личность (для представителя заявителя): \_\_\_\_\_

В соответствии с Федеральным законом № 152-ФЗ от 27.07.2006 «О персональных данных» подтверждаю свое согласие на обработку моих персональных данных\*\*

\_\_\_\_\_ (дата, подпись заявителя/представителя заявителя) \_\_\_\_\_ (расшифровка подписи Ф.И.О.)

***Результат предоставления муниципальной услуги прошу выдать:	Отметить нужное знаком V
через ГКУ СО «МФЦ»	
через орган, предоставляющий муниципальную услугу	

\_\_\_\_\_ (фамилия, имя, отчество/наименование заявителя) \_\_\_\_\_ (подпись заявителя/представителя заявителя)

Приложение: \_\_\_\_\_

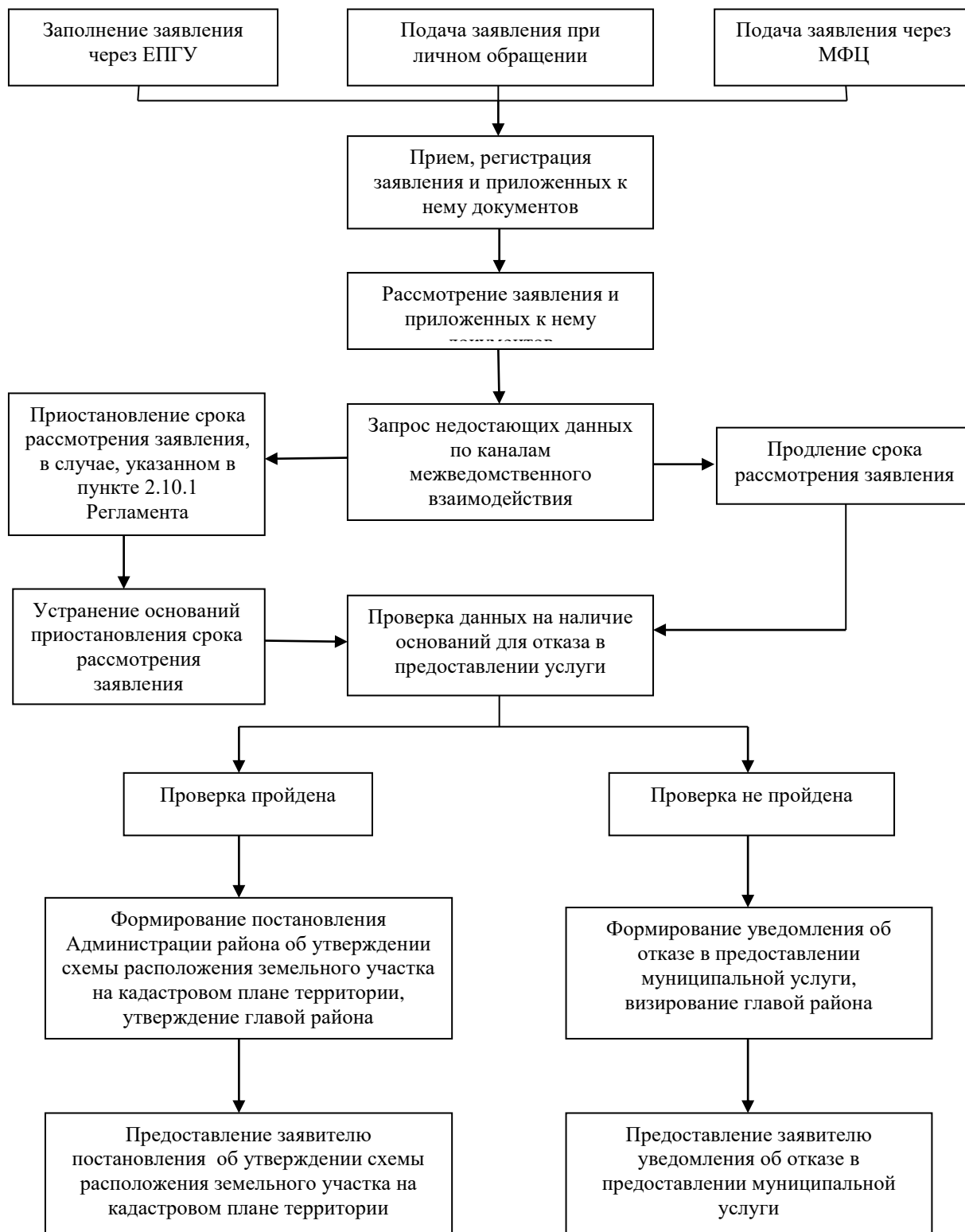
\* указывается в случае, если соответствующее решение принималось

\*\* указывается в случае подачи заявления физическим лицом

\*\*\* заполняется в случае подачи заявления через ГКУ СО «МФЦ»

Приложение 4  
к Административному регламенту  
предоставления муниципальной услуги  
«Утверждение схемы расположения земельного  
участка или земельных участков на кадастровом  
плане территории Солонешенского района  
Алтайского края»

Блок-схема последовательности административных процедур при предоставлении муниципальной услуги по утверждению схемы расположения земельного участка на кадастровом плане территории Солонешенского района Алтайского края



Приложение 5  
к Административному регламенту  
предоставления муниципальной услуги  
«Утверждение схемы расположения земельного  
участка или земельных участков на кадастровом  
плане территории Солонешенского района  
Алтайского края»

Контактные данные  
для подачи жалоб в связи с предоставлением муниципальной услуги

Администрация Солонешенского района Алтайского края	Адрес: 659690, Алтайский край, Солонешенский район, с. Солонешное, ул. Красноармейская, д.15 (8-38594-22401). Руководитель: глава Солонешенского района Горбачев Виктор Григорьевич
Комитет по управлению муниципальным имуществом и сельскому хозяйству Администрации Солонешенского района	Адрес: 659690, Алтайский край, Солонешенский район, с. Солонешное, ул. Красноармейская, д.15 (8-38594-22637). Руководитель: председатель комитета Беляева Марина Анатольевна