

РОССИЙСКАЯ ФЕДЕРАЦИЯ  
АДМИНИСТРАЦИЯ СОЛОНЕШЕНСКОГО СЕЛЬСОВЕТА  
СОЛОНЕШЕНСКОГО РАЙОНА АЛТАЙСКОГО КРАЯ

ПОСТАНОВЛЕНИЕ

от 29.02.2016 № 17  
с. Солонешное

Об определении границ, прилегающих  
к некоторым организациям и объектам территорий,  
на которых не допускается  
розничная продажа алкогольной продукции  
на территории МО Солонешенский сельсовет  
Солонешенского района Алтайского края

На основании представления прокурора Солонешенского района от 02.02.2016 г. № 02-50-2016 «Об устранении нарушений законодательства в сфере производства и оборота этилового спирта, алкогольной и спиртосодержащей продукции», протеста прокурора Солонешенского района от 24.02.2016 № 02-49-2016 на постановление администрации Солонешенского сельсовета Солонешенского района Алтайского края от 15.09.2015 №154 «О внесении изменений и дополнений в приложение №2 к постановлению от 23.05.2013 №5 «Об определении границ прилегающих к некоторым организациям и (или) объектам территорий, на которых не допускается розничная продажа алкогольной продукции на территории МО Солонешенский сельсовет Солонешенского района Алтайского края», в соответствии со ст. 16 Федерального закона от 22.11.1995 г. № 171-ФЗ «О государственном регулировании производства и оборота этилового спирта, алкогольной и спиртосодержащей продукции», постановлением Правительства Российской Федерации от 27.12.2012 г. № 1425 «Об определении органами государственной власти субъектов Российской Федерации мест массового скопления граждан и мест нахождения источников повышенной опасности, в которых не допускается розничная продажа алкогольной продукции, а также определении органами местного самоуправления границ прилегающих к некоторым организациям и объектам территорий, на которых не допускается розничная продажа алкогольной продукции», ч.6 ст. 43 Федерального закона от 06.10.2003г. № 131-ФЗ «Об общих принципах организации местного самоуправления в Российской Федерации», законом Алтайского края от 06.02.2012 № 5-ЗС «О регулировании отдельных отношений в сфере розничной продажи алкогольной и спиртосодержащей продукции на территории

Алтайского края», руководствуясь Уставом муниципального образования Солонешенский сельсовет Солонешенского района Алтайского края,  
ПОСТАНОВЛЯЮ:

1. Утвердить Порядок определения прилегающих территорий, на которых не допускается розничная продажа алкогольной продукции на территории МО Солонешенский сельсовет Солонешенского района Алтайского края (далее - Порядок) (Приложение 1).

2. Утвердить Перечень организаций и объектов, на прилегающих территориях которых не допускается розничная продажа алкогольной продукции, находящихся на территории МО Солонешенский сельсовет Солонешенского района Алтайского края (Приложение 2).

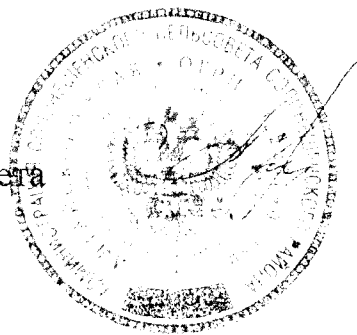
3. Утвердить схемы границ прилегающих территории для каждой организации и (или) объекта, указанных в приложении №2 (Приложение №3).

4. Постановление администрации Солонешенского сельсовета от 23.05.2013 №57 «Об определении границ прилегающих к некоторым организациям и объектам территорий, на которых не допускается розничная продажа алкогольной продукции на территории МО Солонешенский сельсовет Солонешенского района Алтайского края, постановление администрации Солонешенского сельсовета от 15.09.2015 №154 «О внесении изменений и дополнений в приложение №2 к постановлению от 23.05.2013 №57» признать утратившими силу.

5. Настоящее постановление подлежит обнародованию в установленном порядке и размещению на официальном сайте администрации Солонешенского сельсовета.

6. Контроль над исполнением настоящего постановления оставляю за собой.

Глава администрации  
Солонешенского сельсовета



Л.А. Далгаймер

## ПОРЯДОК

определения прилегающих территорий, на которых не допускается  
розничная продажа алкогольной продукции на территории МО  
Солонешенский сельсовет Солонешенского района Алтайского края

1. Порядок определения прилегающих территорий, на которых не допускается розничная продажа алкогольной продукции на территории МО Солонешенский сельсовет Солонешенского района Алтайского края (далее - Порядок), разработан в соответствии с Федеральным законом от 22.11.1995 года № 171-ФЗ «О государственном регулировании производства и оборота этилового спирта, алкогольной и спиртосодержащей продукции», Федеральным законом от 18.07.2011 года № 218-ФЗ «О внесении изменений в Федеральный закон от 22.11.1995 года № 171-ФЗ «О государственном регулировании производства и оборота этилового спирта, алкогольной и спиртосодержащей продукции» и отдельные законодательные акты Российской Федерации и признании утратившим силу Федерального закона «Об ограничениях розничной продажи и потребления (распития) пива и напитков, изготавливаемых на его основе», постановлением Правительства Российской Федерации от 27.12.2012 года № 1425 «Об определении органами государственной власти субъектов Российской Федерации мест массового скопления граждан и мест нахождения источников повышенной опасности, в которых не допускается розничная продажа алкогольной продукции, а также определении органами местного самоуправления границ прилегающих к некоторым организациям и объектам территорий, на которых не допускается розничная продажа алкогольной продукции», законом Алтайского края от 06.02.2012 № 5-ЗС «О регулировании отдельных отношений в сфере розничной продажи алкогольной и спиртосодержащей продукции на территории Алтайского края».

2. Розничная продажа алкогольной продукции не допускается на территориях, прилегающих:

а) к детским, образовательным, медицинским организациям и объектам спорта;

б) к оптовым и розничным рынкам, вокзалам, аэропортам и иным местам массового скопления граждан и местам нахождения источников повышенной опасности, определенным органами государственной власти субъектов Российской Федерации

3. Территория, прилегающая к организациям и объектам, указанным в пункте 2 настоящего Порядка (далее - прилегающая территория), включает обособленную территорию (при наличии таковой), а также территорию, определяемую с учетом конкретных особенностей местности и застройки,

примыкающую к границам обособленной территории либо непосредственно к зданию (строению, сооружению), в котором расположены организации и (или) объекты, указанные в пункте 2 настоящего Порядка (далее - дополнительная территория).

4. Дополнительная территория определяется:

а) при наличии обособленной территории - от входа для посетителей на обособленную территорию до входа для посетителей в стационарный торговый объект;

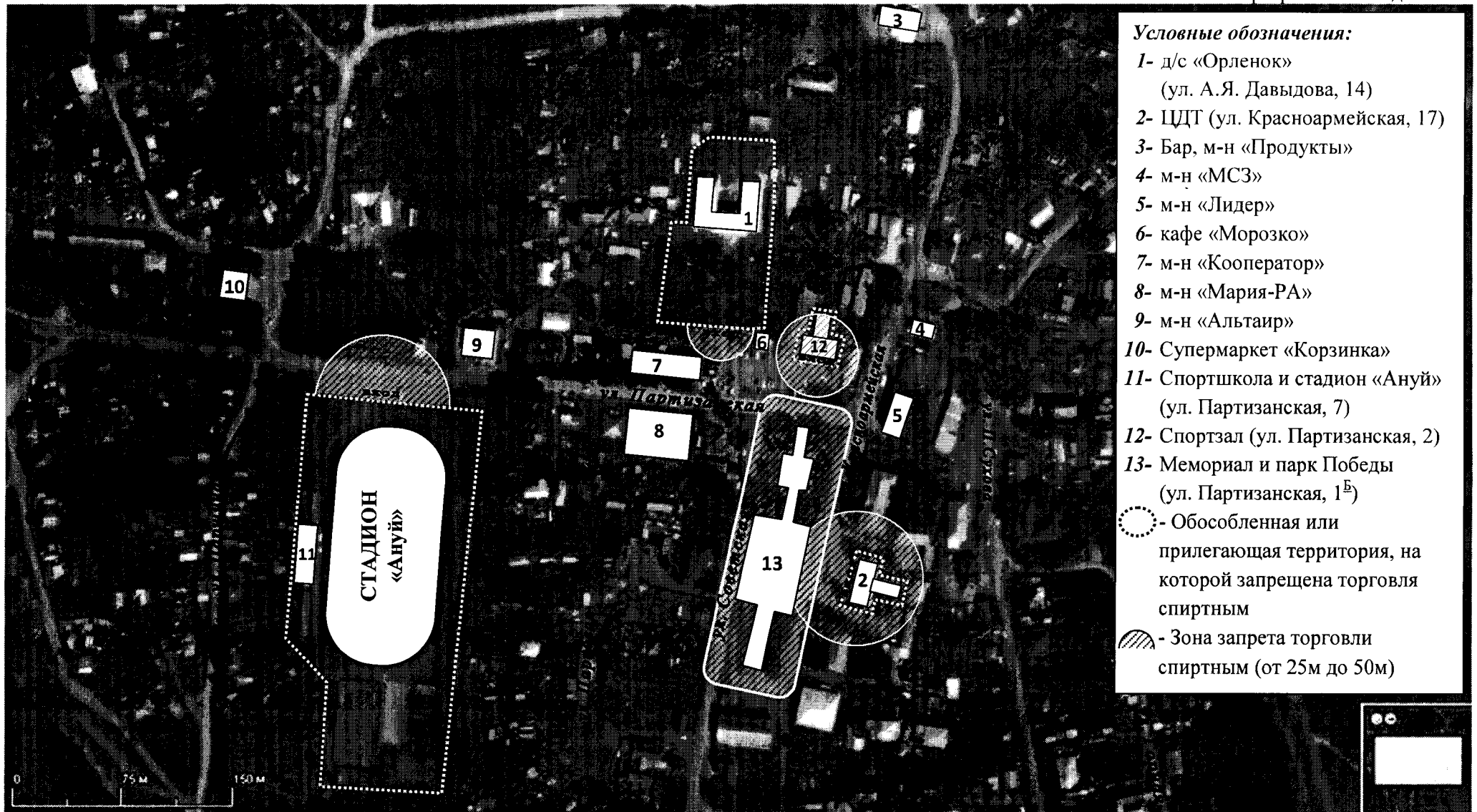
б) при отсутствии обособленной территории - от входа для посетителей в здание (строение, сооружение), в котором расположены организации и (или) объекты, указанные в пункте 2 настоящего Порядка, до входа для посетителей в стационарный торговый объект.

5. Расстояние от организаций и (или) объектов, указанных в пп а пункта 2 настоящего Порядка, до границ прилегающих территорий определяется в размере не менее 50 метров. Максимальное значение расстояния не может превышать минимальное значение указанного расстояния в МО Солонешенский сельсовет более чем на 30 процентов.

Расстояние от организаций и (или) объектов, указанных в п.п б, в пункта 2 настоящего Порядка, до границ прилегающих территорий определяется в размере не менее 25 метров. Максимальное значение расстояния не может превышать минимальное значение указанного расстояния в МО Солонешенский сельсовет более чем на 30 процентов.

6. Размер прилегающих территорий по кратчайшему расстоянию определять по тротуарам или пешеходным дорожкам (при их отсутствии – по обочинам, велосипедным дорожкам, краям проезжих частей), пешеходным переходам. При пересечении пешеходной зоны с проезжей частью расстояние измерять по ближайшему пешеходному переходу. В случае если объект торговли находится внутри торгового центра (торгового комплекса), при определении протяженности прилегающей территории объектов, указанных в пункте 2, должно учитываться расстояние внутри торгового центра (торгового комплекса) до непосредственного входа в объект торговли.

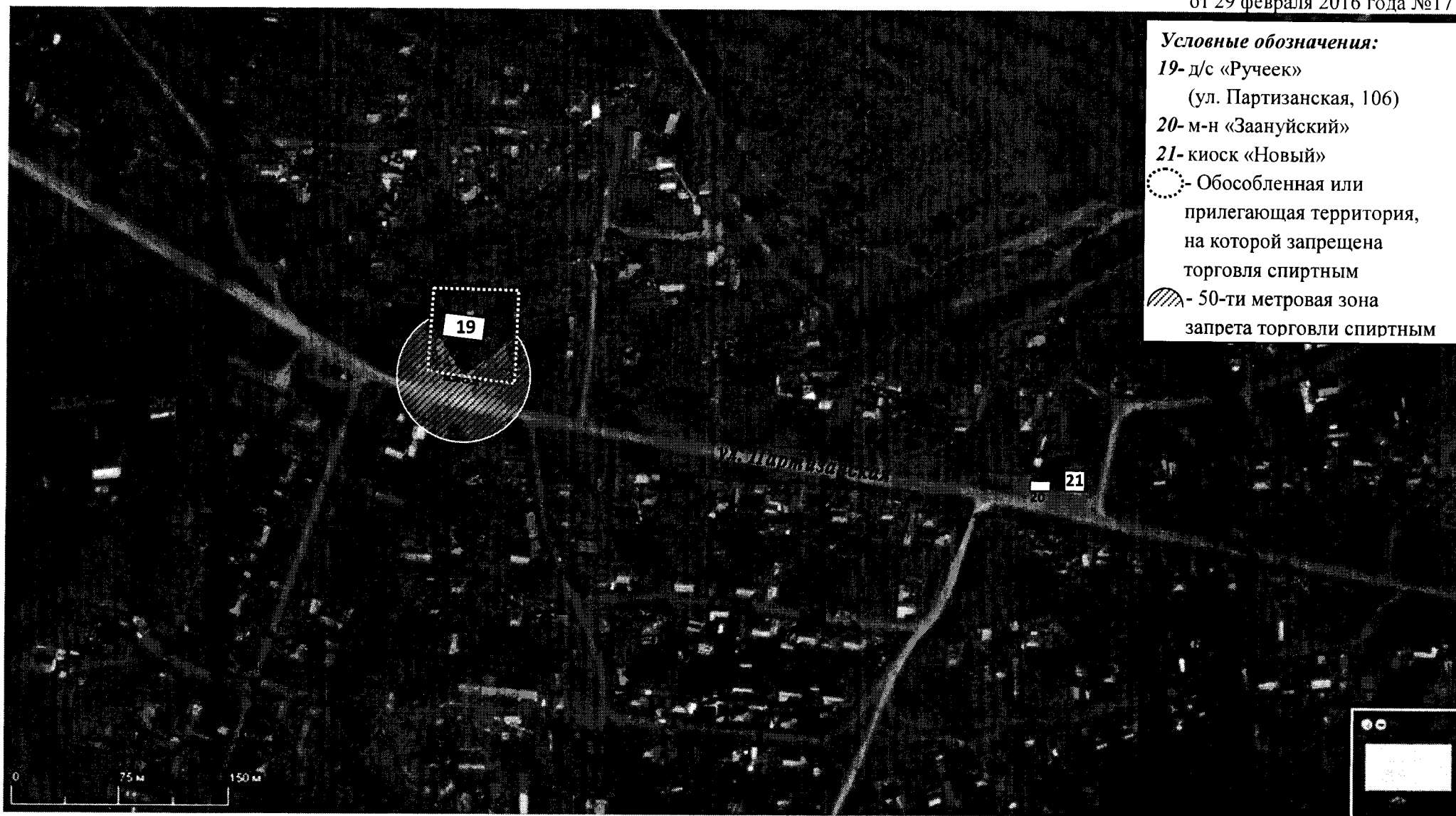


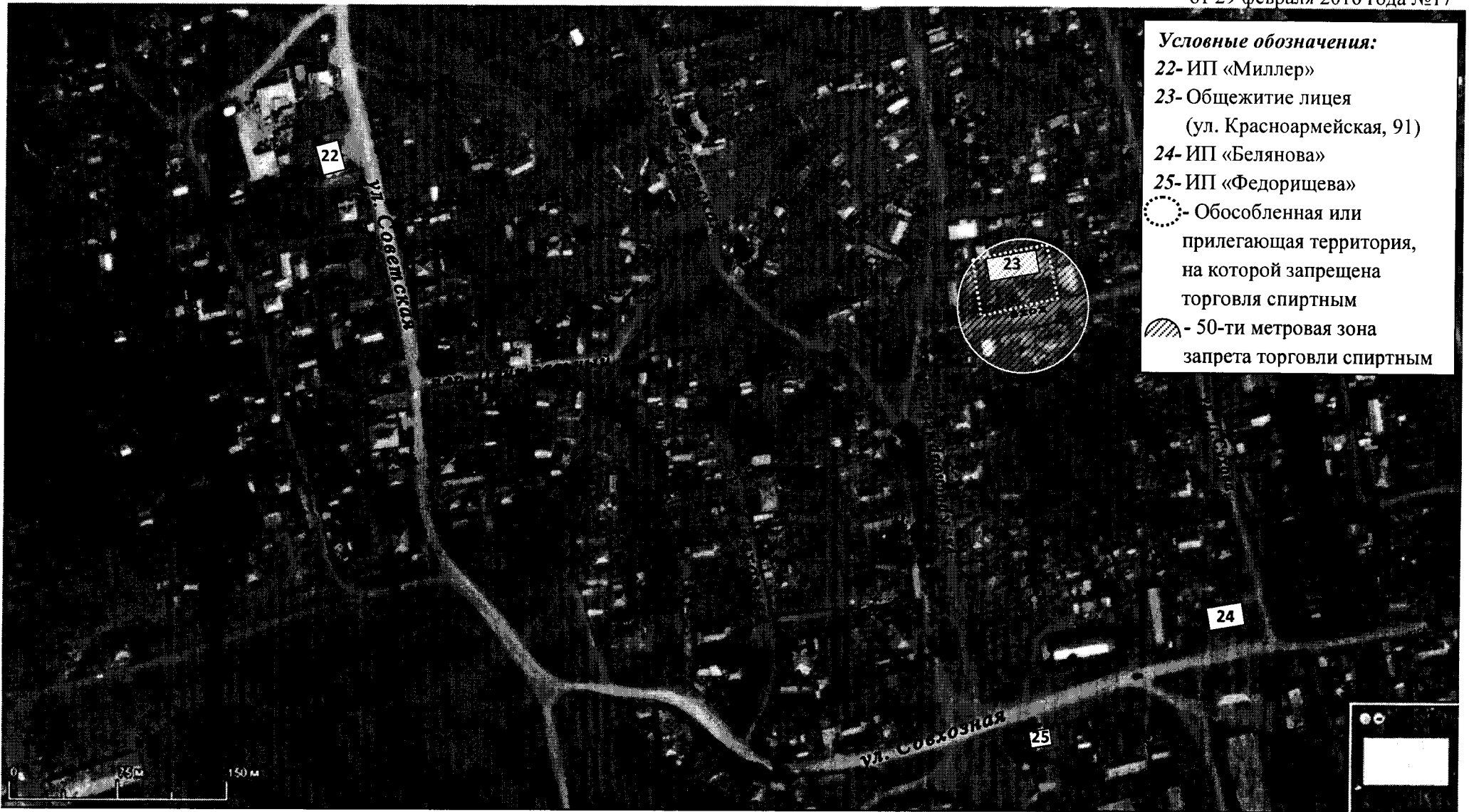




~Схема №2~

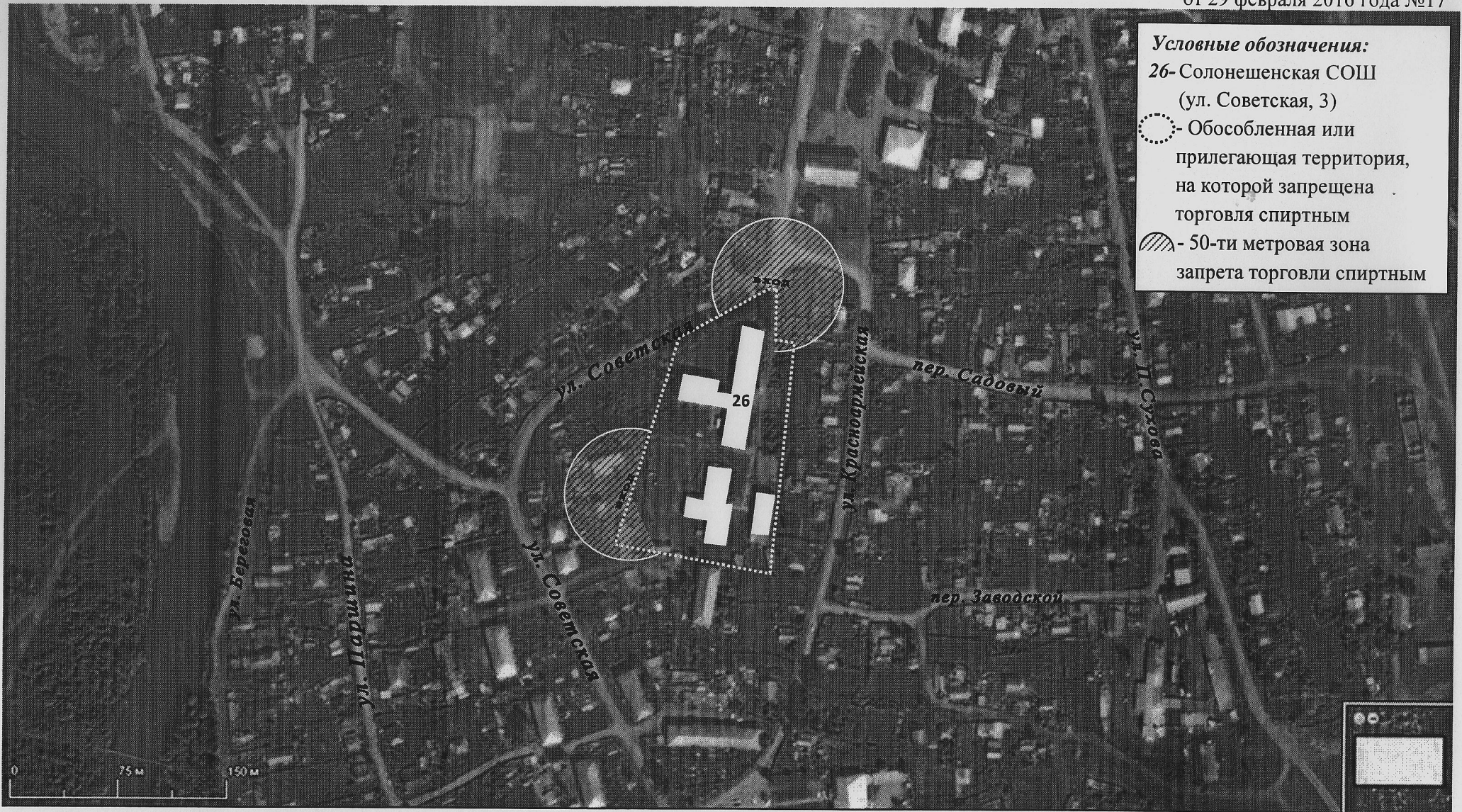




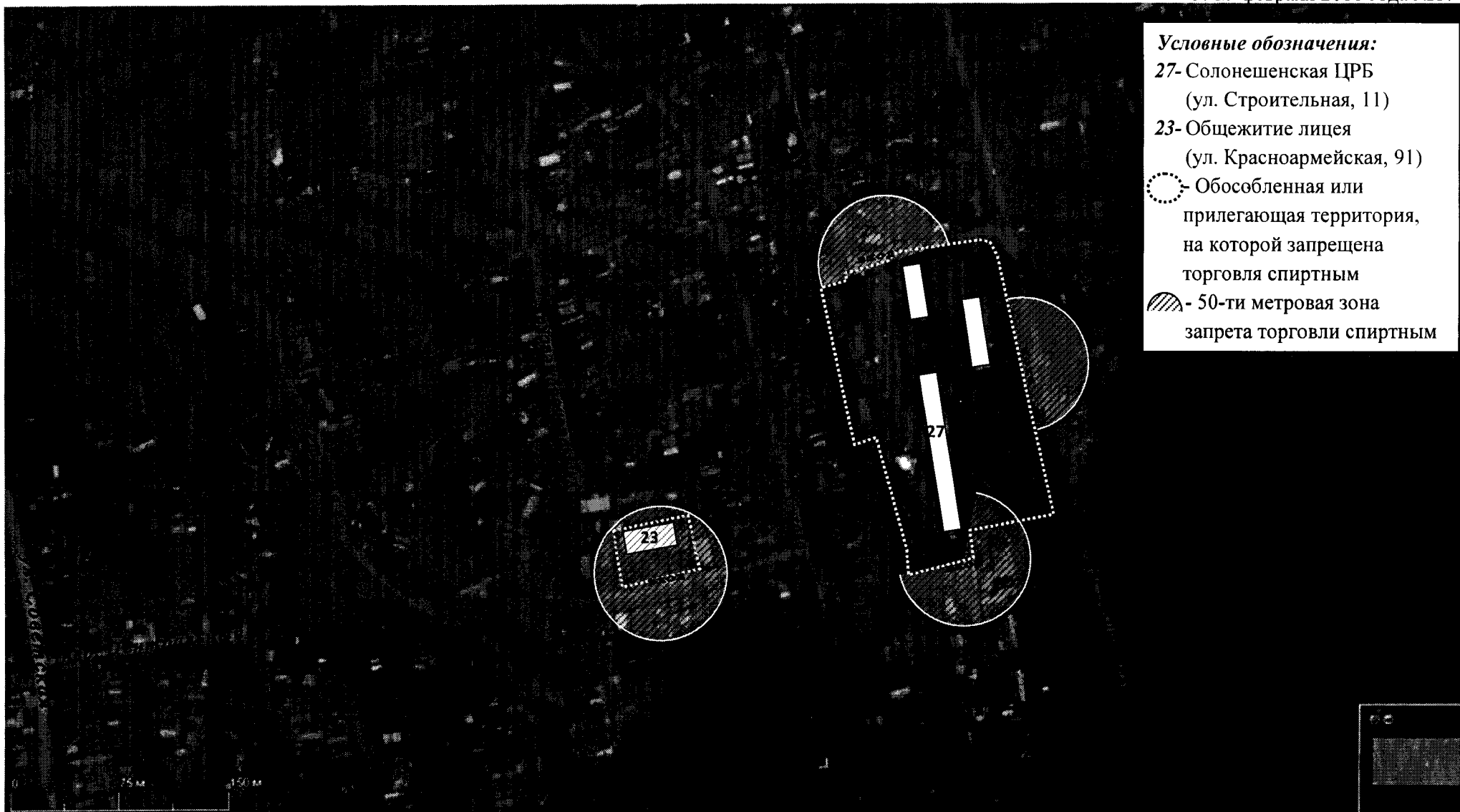


~Схема №5 ~

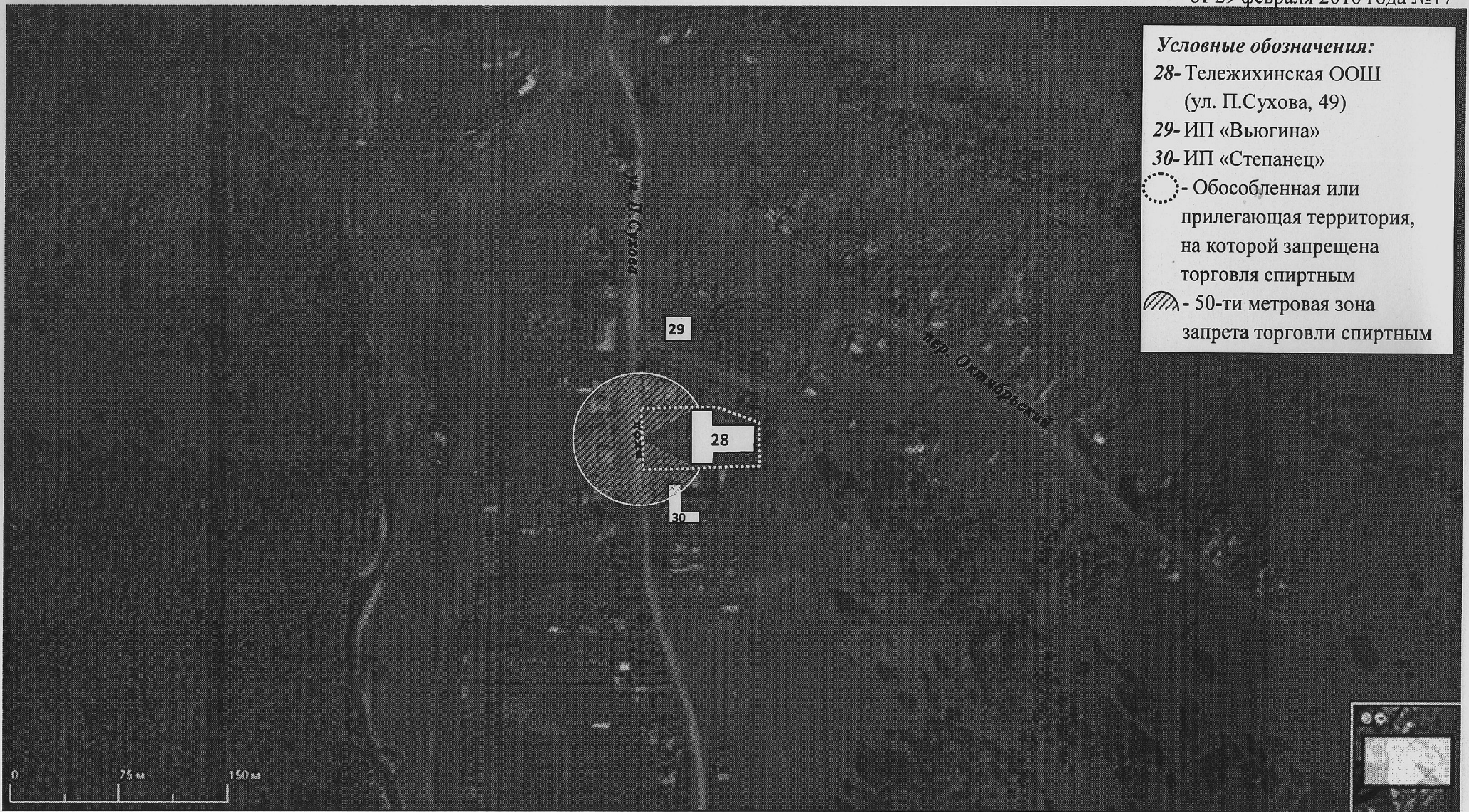




~Схема №6~







~Схема №8 ~



